

KWU

図書館だより

Library News

No. 17 2013



LA FOLIE DU JOUR

Dédié à l'occasion du 1^{er} Janvier 1914 aux Amis du Journal des Dames et des Modes.



LE CHOIX DIFFICILE

Dédié à l'occasion du 1^{er} Janvier 1913 aux Amis du Journal des Dames et des Modes.

特集

アルバム「京女図書館 一年の歩み」
をめくってみよう♪

図書活スタッフ
だより

新入生のみなさん、はじめまして
図書活スタッフです!

Kyoto Women's University



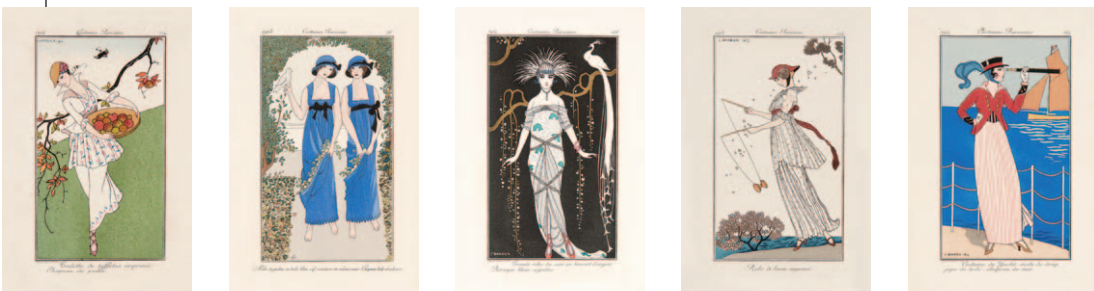
Contents

- **図書館長だより**
知的交流の場
図書館長 八木 幸二
- **特集**
アルバム「京女図書館 一年の歩み」をめくってみよう♪
- **図書活スタッフだより**
新入生のみなさん、はじめまして 図書活スタッフです！
- **図書館利用案内**
書架から資料を探してみよう！
- **図書館資料特別展観**
「長明と清盛 — ゆく川、海へ —」

表紙について

手彩色された版画(ファッション・プレート)を掲載した、アール・デコ期を代表する貴重なモード誌『ジュルナル・デ・ダム・エ・デ・モード』の「20世紀版」です。本誌のほとんどの図版はアール・デコ期を代表する挿絵画家ジョルジュ・バルビエやバクストなどによって描かれており、今もなおファンを魅了し続けています。

書名：Journal des dames et des modes
ジュルナル・デ・ダム・エ・デ・モード
出版年：1912年6月～1914年8月
請求記号：593.36/J82/1～16、18～79



知的交流の場

図書館長 八木 幸二

この欄で、前図書館長の御領謙先生が3年間に亘り、読書と情報の電子化というテーマで問題提起をされてきました。早くからキンドルを使いこなされ、パソコン上での書籍・論文・資料の検索が飛躍的に進みつつある状況を体験されながら、電子化の重要性を強調されるとともに、大学の図書館はどうあるべきかを模索されてきました。そして、「図書館近未来化構想研究会」、「図書館における学習支援に関する研究会」などを組織され、新図書館構想の報告書を纏めて頂き、大きな方向付けが出来上がった段階で、平成24年4月に私がサトンを引き継ぎました。

実は今、図書館の変革期でありまして、どこの図書館でもデジタルと紙の関係を模索している状況です。紙の本を全く無くした大学図書館は2010年テキサス大学サンアントニオ校で始まり、注目されていますが著作権の問題もあるようです。また、本の無い公共図書館としては今年の秋にやはりサンアントニオのBexar郡に出来る予定で、電子ブックリーダーを貸し出しするそうで、さまざまな情報源にアクセスできるのですが、図書館自体は何のために必要かが問われてきます。紙媒体の蔵書数を競うと膨大なスペースと設備を必要としますので、デジタル化に向かうことは大きな流れではありますが、現段階では紙媒体の存在感や、貴重書、個人(故人)のコレクションなどの重要性も意味を持ち、大学図書館の未来像予測が大変難しい状況です。

図書館はかつて、古代アレクサンドリア図書館のように知の集積=権力保持システムの一部を担うシンボリックなものでしたが、エンサイクロペディア社が終焉を迎え、多くの新聞雑誌がウェブ化する昨今、人はじっとしていても多くの情報を手に入れることが出来ます。私はかつて、ワシントンの国会図書館へ何度も行き、アメリカ各地の歴史的住宅建築の図面コピーを入手していました。そのうちに図面リストが完備されて、日本から注文書と小切手を送るとコピーを送ってくれるようになり、現在はウェブ検索で図面を確かめダウンロードできます。正に、誰でも、何処でも、何時でものユビキタス時代です。

人と情報との関係はデジタル化によって便利になりますが、“今日の便利は明日の不便”と言いましょうか、人と人の直接的な関係が希薄になってきます。こうした状況から、最近図書館関係者の間でコモンズということばがよく使われます。もともとは非常に幅の広い意味を持つ言葉で、空間的に

は村や町の共有入会地や広場の意味で使われていました。皆で使う場所として、人と人のコミュニケーションが大切である大学図書館において、メディアコモンズ、ラーニングコモンズなどのようにグループで勉強する場の名称として使われています。ギリシャのアゴラが市場の意味から集会の場や議論の場を意味するようになり、シンポジウムは一緒に飲むという意味であったように、さまざまな形で人が集まることのできる知的交流の場を提供することがこれからの図書館に求められているように感じます。

さまざまな使い方が期待でき、将来の変化にも対応できる図書館空間はどうあるべきかを考えると、これからの図書館はさまざまな可能性を満たす必要があり、新しい図書館像を描くことは容易ではありません。山中教授が命名した iPS 細胞の P(Pluripotent 多くの可能性) にそのヒントがあるように思います。人間の体が幹(Stem) 細胞から、実に多くの(pluri) 可能性 (potent) を持つ細胞に変化するよう、図書館の内外に幹細胞空間と呼べるような場を造り、時と状況に応じてさまざまなアクティビティーに使うことが出来れば、多機能な知的交流の場となるでしょう。

建築的に図書館を考えますと、電子化とはいえ増え続ける書籍を収納しながら、新しい機能を満たさなければなりませんので、増築、新築、拡張の時代です。日本では耐震性の問題もあって建て替えが多いのですが、欧米の伝統ある図書館では取り壊すことは稀で、地下空間を利用した増築が多く見られます。日本よりゆったりとしたキャンパスであっても、芝生や樹木を大切に考える考え方と、地下は冬暖かく夏涼しいので省エネルギーになるという視点からです。ハーバード大学、イリノイ大学、ウィスコンシン大学などの例を見ましたが、地下の庭、ドライエリア、トップライトなどを上手く使って、薄暗いイメージは全くありません。地上を学生の憩いの場として残していることの良さがとてもよく分かる図書館になっています。

現在、京女の新図書館建設構想が進行中ですが、敷地が歴史的景観規制を受けることから、高さや面積の制約が厳しいことを考えると、地下をかなり利用した低めの建物にならざるを得ません。丘陵地形を生かして、建物内だけでなく内外の関係も、立体的で融通性があるようにすれば、使いやすく居心地のよい図書館が誕生するでしょう。乞うご期待です。

その準備という訳ではありませんが、図書館では現在、出来るだけ使いやすくする工夫を実行しています。図書館にあまり慣れていないひとをサポートするために「図書活スタッフ」の学生が常駐するようになったり、町なかの本屋で学生による選書をしたり、読書スペースでふた付き飲料を飲んで良いという試みをしたり、夏の節電期間も図書の温度・湿度管理のために図書館だけは涼しく保ったりしていますので、皆さんももっとも頻繁に来館してください。

特集

アルバム
「京女図書館 一年の歩み」
をめくってみよう♪

本学図書館では、学生のみなさんが図書館で活動して、図書館と図書資料を積極的に活用することにより、さまざまな場面で活躍することを願い、「図書活」という言葉を作りました。そして、みなさんの「図書活」をサポートするために、図書館では日々新しい取り組みを行っています。そんな図書館の2012年度を4月から順番に振り返って紹介します。1年の大まかな流れを知ること、今年2013年度、図書館を利用する際にも役立つこと間違いなし!



4月

図書館学生サポートボランティア
「図書館『図書活』学生スタッフ(図書活スタッフ)」(前期)を大募集!

図書館では、2012年度に初めて学生ボランティアを募集しました。2012年度の前期は49名の図書活スタッフで活動をスタートし、ゼロの状態から、図書活スタッフみんなで考えて試行錯誤しつつ、さまざまな取り組みを行ってきました。

活動内容は、利用者からの質問への対応や図書館の魅力の広報、学生の視点から考える図書館の改善案や図書館企画の提案など、図書館と利用者の架け橋となり、図書館を盛り上げることです。

2013年度も前期と後期に募集を行います。前期募集については4月、後期募集については9月に図書館ホームページでお知らせします。就活・婚活・朝活…と色んな活動がありますが、大学時代は「図書活」をしてみませんか?

本誌10～13ページは、図書活スタッフが記事を作成しました! 図書活の説明と活動報告、図書館の利用案内と盛りだくさんの内容です。

〈図書館学生サポートボランティア〉

図書館『図書活』学生スタッフ

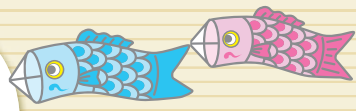
(図書活スタッフ)

大募集

「図書館が好きな人」「本が好きな人」「雑誌が好きな人」「こんな図書館いいなあというアイデアを持っている人」など、集まってください!!



5月



図書館ミニガイドンツアーの実施

図書館の利用方法を案内する見学ツアー（約15分程度）を実施し、各図書館内（E校舎図書館本館・J校舎図書館分館）を図書館スタッフが案内しました。「図書館は何か所もあるの?」「どんな資料があるの?」「資料はどうやって探すの?」といった疑問も解決!

2013年度も実施します。実施のお知らせは、図書館ホームページで行います。申込は不要なので気軽に参加してください♪



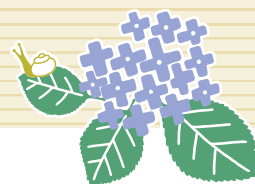
図書館分館の展示ケースで、モード誌「ジュルナル・デ・ダム・エ・デ・モード 20世紀版」を展示

図書館分館の入口付近にある展示ケースでは、図書館の貴重な図書資料を不定期で展示しています。「京都女子大学通信」内の「図書館資料紹介」コーナーで紹介した図書資料を展示することが多いです。この雑誌は「京都女子大学通信 No.104」（平成24年4月27日発行）で紹介しました。

この雑誌には、綺麗で可愛い絵がたくさん掲載されています。本誌の表紙に使用している絵はこの雑誌のもので、これらの絵は、亜鉛や銅板を切り抜いた型を用いて刷毛やスプレーで彩色する西洋版画の一種「ポショワール」という技法で描かれています。鮮やかな色彩と平板で均一な色彩が特徴で、アール・デコ様式を代表する版画のスタイルとなりました。



6月



図書館学生サポートボランティア 図書活スタッフの活動開始!

図書館本館5階と図書館分館1階の図書活デスクでの活動が始まりました。図書活デスクとは、利用者の皆さんからの質問に答えるために、図書活スタッフが交替で待機している場所です。

デスクの横にあるブラックボードには、その時図書活デスクにいるスタッフの学科も書いているので、学科ならではの資料についての質問も待っています。気軽に声をかけてくださいね。

図書館分館の展示ケースで、「歌仙絵と三十六人集」に関する図書資料を展示

三十六歌仙とは、藤原公任の『三十六人撰』に載っている和歌の名人36人を指します。「歌仙絵と三十六人集」というテーマのもと、貴重な絵巻物の『三十六人歌合絵巻』や、『三十六人家集』『参拾六人家集』を展示しました。



6月



データベースを試しに使えるトライアルの実施

データベースを利用して、国内外の文献情報の検索と閲覧が可能です。論文の情報を探す時や調べ物をする時などに大活躍します。6月には、「メディカルオンライン」と「日本文学Web図書館『和歌&俳諧ライブラリー』」、「CNKI（中国学術文献オンラインサービス）」のトライアルを実施しました。これら3点は導入が決定したので、2013年4月から利用可能です。図書館のホームページから、たくさんのデータベースを利用できるのでどんどん活用してください。

台風接近! 閉館時間を変更

台風が接近したため、開館時間を短縮して通常より早い時間に閉館しました。このように図書館の開館時間が急きょ変更になる場合や休館になる場合のお知らせは、図書館ホームページで行います。

前期試験に伴い予約・再貸出(貸出延長)を制限

前期試験の前になると、みんな試験勉強やレポート作成のために資料が必要になるので、予約・再貸出(貸出の延長)をすることができなくなります。返却期限を守って、みんなで資料を利用していきましょう。

● 予約・再貸出(貸出延長)の制限期間

大学院生…… 試験開始日前日の1ヶ月前から 試験期間終了の前日まで
学部生…… 試験開始日前日の2週間前



7月

計画停電が実施された場合の図書館の対応

2012年7月~9月には計画停電が予定されていたので、計画停電が実施された場合の図書館の対応についてホームページ上でお知らせしました。



8月

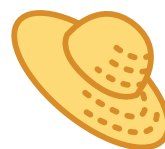
図書館を臨時休館

夏期休暇期間に図書館の害虫駆除作業や設備点検などを行うため、臨時休館しました。お知らせは7月に図書館ホームページで行います。

休講期間中の長期貸出の実施

休講期間中は貸出期間を延長することができ、通常よりも長い間図書を借りることができます。また、2012年度よりカウンターおよびWeb上の「My Library」から「通常貸出から長期貸出への更新」および「長期貸出資料の更新」が可能になりました。

長期貸出で借りた資料も、通常の貸出と同様に返却期限に遅れると、遅れた日数分借りることができなくなるので注意しましょう。



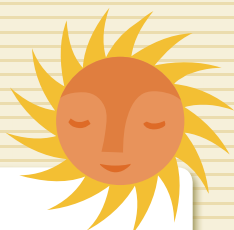
8月

電子ブックを試しに使えるトライアルの実施

電子ブックとは、電子化された書籍のことです。図書館ホームページから利用することができ、検索と閲覧が可能です。この時は、「Gale Virtual Reference Library (GVRL)」という洋書(主に参考図書)の電子ブックのトライアルを行い、さまざまな分野の電子ブックを試しに閲覧することができました。

夏期書架整理

8月には図書館全体で書架の整理作業を行いました。日々増える本。実は、皆さんの講義がない長期休暇中に書架の本を移動したり、点検作業をしたりしています! 整理作業の期間も図書館は開館しているので利用できます。



9月

図書館学生サポートボランティア「図書活スタッフ」を後期も大募集!

図書活スタッフの募集は学期毎に行っています。「前期は就職活動で忙しいから、後期からの参加にしよう!」という人も大歓迎です。図書館と一緒に盛り上げて行きましょう!



10月

学生選書ツアーの実施

本学初の試みである学生選書ツアーを、ジュンク堂京都BAL店で行いました。学生選書ツアーとは、学生のみなさんが書店に行って実際に本を見て、図書館に所蔵したい本を選ぶ企画のことです。第1回目の選書は、「本でつなぐ京女生の今と未来」という選書テーマのもと、図書活スタッフが行いました。参加した図書活スタッフは、悩みながらも楽しんで選書していました。

2013年度も学生選書ツアーを行います。お楽しみに♪

図書館企画『読書さんぽ 京女・読書美人』スタート!

「読書マラソン」という言葉を聞いたことがありますか? 読書マラソンとは、読んだ本の紹介文を書いて提出し、たくさんの人に本をおすすめする企画のことです。楽しく自分のペースで読書して欲しいという想いから、この読書マラソンを、本学図書館では「読書さんぽ」と呼んでいます。そして、紹介文を書いて提出してポイントを集めると、「読書美人」認定証とプレゼントがもらえるという特典付き!

提出してもらった紹介文は、図書館内とE校舎玄関横の掲示板上に掲示します。ぜひ、おすすめの本をみんなに紹介してください。2013年度も実施予定です。みなさんの参加を待っています。

読書をして「読書美人」になろう!



11月

第12回図書館資料特別展観「長明と清盛 一ゆく川、海へ」の実施

展観とは展覧会のことです。年に一度、大学祭の「藤花祭」が行われる11月前後に、図書館に所蔵している貴重な図書資料を京都女子学園建学記念館 錦華殿で展示し、学外の方にも無料で一般公開しています。

2012年は、鴨長明が『方丈記』を著してちょうど800年の年であり、また、大河ドラマの主人公は平清盛でした。全く異なりながら通い合うようでもある、そんな二人に関する図書館所蔵の貴重書を展示しました。また、新たな試みも行いました! 詳しくは、本誌16~17ページをご覧ください。

貴重書を間近で見られる展観は、なかなか無いとても良い機会なのでぜひ見に来て下さいね。



図書館で研究用ノートパソコンの貸し出しがスタート

図書館内でレポートの作成や調べものをするための研究用ノートパソコンの貸し出しがはじまりました! 利用の対象者は、学部学生および院生のみです。利用可能な場所は、無線LANが利用できる図書館本館5階および図書館分館1階です。利用する場合は、申請用紙を記入し、必ず学生証を提示して各館のカウンターで申し込んでください。

学生のみなさんから「便利になった!」という声がたくさん届いています。どんどん活用してください。

新コーナー「就活応援本コーナー」の設置

図書館本館5階に、就職活動関連本のコーナーを新しく設置しました! その名も『就活応援本コーナー〜図書活でシューカツ!!〜』です。

著名人の仕事を紹介した本や職業紹介の本、仕事術の本のほか、図書館スタッフが「学生時代に読んでおけば良かった!」とおすすめする本などをならべています! ぜひ活用してください。

今後も図書館スタッフのセレクト本を追加していく予定です。皆さんのシューカツを応援します!!



11月

図書館内での水分補給が試験的に可能に

これまで館内での飲食を禁止していましたが、水分補給の必要性を考慮して、水筒やペットボトルなどの密閉できるフタ付き容器に入った飲み物の持ち込みと利用を試験的に可能にしました。みなさん一人ひとりのマナーで、快適な環境づくりに協力をお願いします。

- … 水筒、ペットボトル、タンブラーなど、密閉できるフタ付きの容器に入った飲み物
- × … 缶、紙コップなど、密閉できない容器に入った飲み物

みなさんの意見・感想を図書館カウンターへ聞かせてください。ご意見箱への投書もOKです。

【水分補給にあたってのお願い】

- ・水分補給は閲覧席でお願いします。(歩きながらやパソコン端末付近での水分補給はやめましょう)
- ・補給時以外はフタをしめ、カバン等に収納しましょう。
- ・万が一、飲み物をこぼした場合にはカウンターまで知らせてください。

本館に『新着図書コーナー』を設置

図書館本館5階に『新着図書コーナー』を設置しました。図書館本館配架の新着図書は、ここを見ればすぐにわかります!! たくさんの新しい図書が図書館に入ってきているんですよ! 興味がある図書があれば、どんどん読んでみてくださいね。



12月

図書館分館の展示ケースで、平清盛に関する図書資料を展示

11月に開催した第12回図書館資料特別展観「長明と清盛—ゆく川、海へ—」は鴨長明に関する図書資料の展示が多かったため、図書館分館の展示ケースでは平清盛に関する図書資料の展示を行いました。平家物語と同時代の文学や源平に関する様々な資料などを展示しました。



学年末試験に伴い予約・再貸出(貸出延長)を制限

前期試験の前と同様に、学年末試験の前も予約・再貸出(貸出の延長)ができなくなります。返却期限に遅れた日数分、本を借りられなくなります。返却期限に注意!

1月

図書館分館の展示ケースで、九條武子夫人に関する資料を展示

「京都女子大学通信 No.106」(平成25年1月11日発行)で、本学園の創立に尽力され、歌人でもあった九條武子夫人の歌集『金鈴』と歌文集『無憂華』を紹介しました。『金鈴』と『無憂華』の展示はもちろん、それらに収められている和歌の色紙も展示しました。色紙はなんと九條武子夫人の直筆です!



2~3月

春期書架整理

2月~3月の長期休暇中も、図書館全体で書架の整理作業を行いました。

卒業生の本の返却について

卒業する学生は、卒業式の行われる3月15日が返却期限です。返却忘れに注意! また、卒業後も図書・雑誌等の閲覧ができます。(貸出はできません) 詳しくは図書館カウンターにお問い合わせください。



2012年度は、
本学図書館にとって
たくさん新しいことを
始めた一年でした。

今年2013年度も、「日本一の図書館・京女らしい図書館」を目指して、みなさんの「図書活」、そして学生生活を全力でサポートしていきます! 図書館の資料をたくさん利用し、様々な本を読み、勉強はもちろん人生がより豊かになり充実したものになるよう、図書館を大いに活用してください。

12月

新コーナー「学生選書コーナー」の設置

図書館本館5階および図書館分館1階に学生選書コーナーを新しく設置し、「学生選書ツアー」で選ばれた本をならべました。その名も『学生選書コーナー ~本でつなぐ京女生の今と未来~』です。

学生選書ツアーに参加した図書活スタッフが、本にカバーをかける作業や本の紹介POPの作成、本をならべる作業も行いました。面白い本がたくさんあるので、ぜひ手に取って読んでみてください!

研究用ノートパソコンの利用時間を拡大!

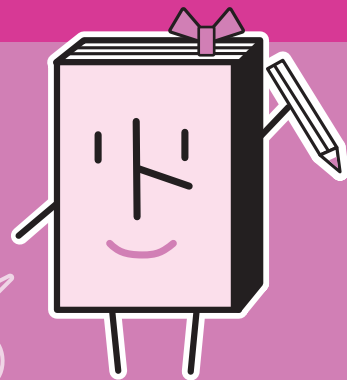
11月から始めた研究用ノートパソコンの貸し出しは、たくさん利用の希望があって大人気なので、利用時間を拡大しました! 土曜日も研究用ノートパソコンを借りて利用できるようになりました。図書館での勉強に役立ててください。

- 【利用可能時間】 ● 通常開館時 …… 月~金曜日 9:00 ~ 19:00
土曜日 9:00 ~ 16:00
- 短縮開館時 …… 月~金曜日 9:00 ~ 17:00
土曜日 10:00 ~ 14:00



新入生のみなさん、はじめまして 図書活スタッフです！

私たち『図書活スタッフ』とは、平成24年度から活動を始めた、図書館サポートボランティアを行う学生スタッフのことです。「学生がもっと図書館と図書資料を積極的に活用し、いきいきと、ときめく大学生活が送れるように！」という思いから、活動しています。



〈図書活キャラクター〉

私は、図書館を表す略字(くにがまえ+ト=田)から生まれました。リボンに見えるのは、実は葉なんです♪ 図書活スタッフと一緒に、みなさんの図書館利用をサポートします！

図書活スタッフの活動って？

活動の一つに、図書館内での活動があります。スタッフの希望した時間に本館・分館それぞれにある『図書活デスク』に待機し、利用者のお手伝いをしています。「探している本がどこにあるのか？」という質問に答えることが多く、レファレンスやOPACの使い方についての質問にも答えています。スタッフの活動時にはブラックボードを設置し、自分の学科と回生をメッセージや絵とともに書いています。これは利用者が少しでも相談しやすくするためと、同じ学科ならではの相談も受けたいという気持ちからの工夫です。また、図書館内を巡回して、困ってそうな人に声をかけることもしています。その他、机に消しゴムのかすが残っていないかチェックしたり、椅子をきれいに並べたりもしています。

『図書活デスク』以外では、4つの班に分かれて行う活動があります。図書活スタッフは“総務・企画・情報内部・情報外部”のいずれかの班に所属し、現在の図書館の不慣れな点を学生ならではの視点で見つけて改善し、みんなで話し合って企画のアイデアを出すだけでなく、情報発信にも力を入れています。

その一環として、『ブックログ』で京女図書館にある本を紹介したり、Twitterもやり始めました。ぜひ一度見に来てくださいね。

京女図書館でのときめく読書体験を通じて、より一層大学生活を充実させましょう！



図書活スタッフ活動中！

ブックログ <http://booklog.jp/users/toshokatsukwu>

Twitter (@toshokatsu_kwu)



[ブックログ]
スマートフォン
& 携帯電話



[Twitter]
スマートフォン



[Twitter]
携帯電話

こんな活動も行いました！

◆ 学生選書ツアー

平成24年度、本学では初めての試みである「学生選書ツアー」が開催され、図書活スタッフ7名が参加しました。「本でつなぐ京女生の今と未来」をテーマに、学生の目線から現在の京女生、そして将来入学してくる後輩たちにも読んでもらいたいと思う本を選びました。みなさんが京女の図書館で、人生の糧となるような本と出会い、充実した大学生活を送れますように。悩みながらも、楽しく選書しました。ぜひ読んでみてくださいね。



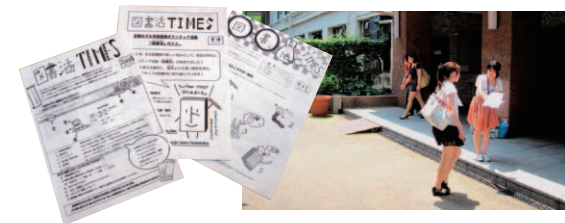
◆ 展覧ボランティア

平成24年度に開催した展覧「長明と清盛一ゆく川、海へー」では、図書活スタッフの有志が、藤花祭期間中と昼休みに展示の案内を行いました。昼休みには展覧の案内の告知を放送で行い、それを聞いて来場したという方もいらっしゃいました。初めての試みで至らないところも多くありましたが、多くの方にご来場頂き、アンケートでは『図書活スタッフの説明があったのでわかりやすかった』、『気軽に声をかけてもらえて嬉しかった』といった感想をいただきました。

平成25年度の展覧も、この経験を活かしてより良いものにしたいと思います。

◆ 図書活TIMESの発行

学生のみなさんに図書活と図書館について知ってもらうために、『図書活TIMES』というチラシを発行しています。平成24年度は、創刊号・号外・第2号を発行しました。図書館の本館・分館のデスクに置いてあるので、ぜひ手に取って見てください。



突撃インタビュー！ 今日は何をしましたか？



文学部
[3回生]

ゼミの発表の準備をするために、4限の講義のあとJ校舎の分館で資料を探しました。平成24年度からノートPCの貸出が始まったので、さらに資料もまとめることが出来て助かっています。文学部の資料が充実している分館は、もともとJ校舎での授業が多いということもあって空き時間に立ち寄るのにもびったりなんです。講義で興味を持った文学を探して読んでいます。



法学部
[1回生]

2限が空いていたので、レポートの参考資料を探そうとE校舎の本館に行きました。法学部の授業が多いB校舎と本館のあるE校舎は、C校舎を通してつながっているんです。移動も楽だし、この時間は毎週、一緒に食堂に行く友人と本館で待ち合わせをしています。

昼食を早めに食べ終えたので、お昼休みは本館にいました。一人用机でお気に入りの場所があるのですが、この時間なら空いているので、集中して自習が出来ます。



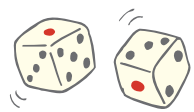
家政学部
[2回生]

4限が休講になってしまったので、E校舎の地下にある雑誌室に行きました。入ってすぐのソファでゆったり休憩するのが、お気に入りの過ごし方。就活に関する雑誌もあるので、情報収集もできますよ。



現代社会学部
[4回生]

図書館すごろく



START
京女図書館を
利用してみよう!

本館
入口はE校舎5階。主に、社会科学・自然科学・芸術の本がある。

分館
入口はJ校舎1階。主に、文学・歴史の本がある。

雑誌室
入口はE校舎の地下1階。学術雑誌や新聞がある。軽雑誌もいっぱい!

探している本が見つからない時、図書活スタッフと一緒に探したらすぐに見つかった!

2コマ進む

図書活TIMES
図書活デスクで配布中。

図書活デスク
デスクの場所、本館5階と分館1階。

図書館には机がいっぱい。お気に入りの自習スペースを見つけた!

3コマ進む



図書館での水分補給について

密閉できる容器の飲み物はOK!!
*補給は【閲覧席】でお願いします

京都女子大学図書館

貸出
大学生は10冊以内2週間まで。大学院生は15冊以内1ヵ月まで。

再貸出
大学生は延長を申し込んだ日から2週間延長できる。手続きはカウンター or My Libraryで。

予約
貸出中の本の予約は、カウンター or My Libraryで。

図書館で、ついフタのついてない飲み物を机の上に出しっぱなしに…

1回休み

返却
貸出手続きをした館のカウンターへ。

ブックポスト
閉館時の返却はここへ。E校舎1階エレベーター前、J校舎分館入口横にあり。

延滞
延滞している本は必ずカウンターに返却。



E校舎地下にある雑誌室を利用して。閉館1時間前だから、“オーバーナイト貸出”で雑誌を一晩だけ借りることができた!

2コマ進む

電動書架
開けたい棚のボタンを押すと開く書架。開ける前には他の棚に人がいないか確認を!

新聞・軽雑誌
雑誌室だけでなく、本館・分館でも読める!種類は雑誌室が一番豊富。

雑誌を読みたいけど、雑誌室の入口付近にあるソファはすでに人がいっぱい。

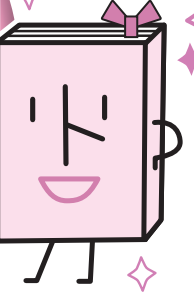
3コマ戻る



コーナー
絵本・旅行書・多読本・就活応援本・学生選書本etc.

図書活スタッフ
募集説明会は4月と9月。大学時代は図書活しよう!

GOAL
図書館の利用を
マスターしたぞ!



返却が遅れた日数分、本は借りられなくなります。

返却日を忘れていた…。返却が3日遅れたら、3日間本を借りられなくなるんだっ!

3コマ戻る

スマートフォン用
図書館
ホームページ



最新のお知らせ
図書館ホームページでチェック!

My Library
Web上で貸出状況の確認・貸出期間延長・予約等ができる。図書館ホームページからGO!

返却期限は、カウンターには翌開館日の午前9時30分まで。ブックポストには翌開館日の9時まで。

マイクロリーダー
資料を撮影して縮小したフィルムを見る機械。

コピー機
コピーは図書館所蔵の資料のみOK。プリペイドカードもしくはコピーカードの購入が必要。

視聴覚資料
映画や音楽を視聴できる。利用の希望はカウンターへ。

盛り上がって友達と大きな声で話して、周りの人に迷惑をかけたかもしれない。反省…

1回休み

展覧
めったに見られない図書館所蔵の貴重書を大公開!

分館の展示ケース
分館入口付近の展示ケースで貴重書を不定期で展示。

読書さんぽ
読んだ本の紹介文を書き、ポイントを集めてプレゼントをもらおう!

お気に入りの一冊を見つけた。みんなにも教えたいな。

3コマ進む

日本十進分類法
本学図書館の本もこの分類法に従って並んでいる。(詳しくは15ページへ)

請求記号
本の背に貼られている、本の配架場所を示すもの。(詳しくは14ページへ)

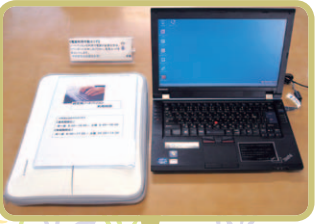
他大学等にある場合は、コピーを取り寄せたり本を借りたり、直接見に行くこともできます。申し込みは図書館のカウンターへ。

蔵書検索(OPAC)
図書館所蔵資料の情報を検索できる。資料探しはOPACで検索!

授業で資料を探すことに。カウンターに相談したら、他大学にある資料の利用方法も教えてもらって授業はバッチリ!

2コマ進む

電子ジャーナル・電子ブック
電子化された学術雑誌・書籍を検索・閲覧できる。



データベース
国内外の文献情報を検索・閲覧できる。

図書館でノートパソコンが借りられる!課題が進んだ。

もう1回サイコロを振る

図書館利用案内

書架から資料を探してみよう!

今回は、資料を探すために必要となる「請求記号」について案内します。

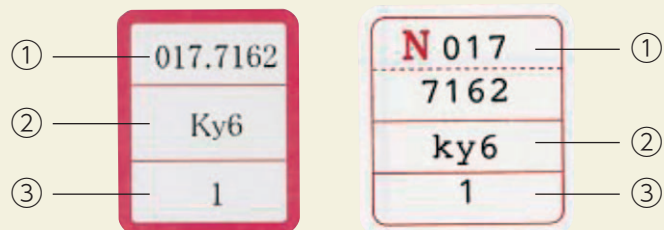


図書はテーマ（内容）ごとに付けられた番号（請求記号）の順に並んでいます。隣接する図書は同じテーマの図書ということになります。テーマで図書を探す時は、図書館内に貼られている「図書館フロアマップ」を見て探しましょう。

図書館では同じテーマの本が同じ場所に集まっています。そのため、「探していた本の近くにあった本を試しに見てみたら、より自分の求める情報が書かれていた!」というような思いがけない出会いが起こることもあります。このように、書架に行き、気になる本を実際に手に取って情報を探すことを「ブラウジング」と言います。

書架に配架されている図書の背にはすべてラベルが貼ってあります。このラベルに記載されているのが「請求記号」です。

請求記号は ①分類番号 ②著者記号 ③巻冊記号 からなり、書架での図書の場所を示しています。



- ①分類番号：図書のテーマによって番号がふられています。
→P.15の分類表を参照
- ②著者記号：著者名等の頭文字をローマ字と数字で示しています。
- ③巻冊記号：シリーズなどの番号。

注意!! 昭和59年以前に受け入れた図書の分類番号には、頭に“N”が付いています。“N”が付いているものと、付いていないものは別の書架に並べられています。「図書館フロアマップ」で確認してください。

●日本十進分類法（NDC）新訂8版より

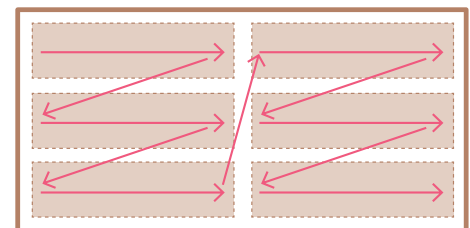
番号は「図書の請求記号ラベル」の一段目。図書は番号順に並んでいます。

000	総記	340	財政	680	運輸、交通
010~	図書館	350	統計	690	通信事業
020	図書・書誌学	360	社会		
030	百科事典	370	教育	700	芸術
040	一般論文・講演集	380	風俗、民俗学	710	彫刻
050	逐次刊行物、年鑑	390	国防、軍事	720	絵画、書道
060	学会、団体、研究調査機関			730	版画
070	ジャーナリズム、新聞	400	自然科学	740	写真、印刷
080	叢書・全集	410	数学	750	工芸
090		420	物理学	760	音楽、舞踊
		430	化学	770	演劇、映画
100	哲学	440	天文学、宇宙科学	780	スポーツ、体育
110	哲学各論	450	地球科学、地学、地質学	790	諸芸、娯楽
120	東洋思想	460	生物科学、一般生物学		
130	西洋哲学	470	植物学	800	言語
140	心理学	480	動物学	810	日本語
150	倫理学	490	医学、薬学	820	中国語、東洋の諸言語
160	宗教			830	英語
170	神道	500	技術、工学、工業	840	ドイツ語
180	仏教	510	建設工学、土木工学	850	フランス語
190	キリスト教	520	建築学	860	スペイン語
		530	機械工学、原子工学	870	イタリア語
200	歴史	540	電気工学、電子工学	880	ロシア語
210	日本史	550	海洋工学、船舶工学、兵器	890	その他の諸言語
220	アジア史、東洋史	560	金属工学、鉱山工学		
230	ヨーロッパ史、西洋史	570	化学工業	900	文学
240	アフリカ史	580	製造工業	910	日本文学
250	北アメリカ史	590	家政学、生活科学	920	中国文学、東洋文学
260	南アメリカ史			930	英米文学
270	オセアニア史	600	産業	940	ドイツ文学
280	伝記	610	農業	950	フランス文学
290	地理、地誌、紀行	620	園芸、造園	960	スペイン文学
		630	蚕糸業	970	イタリア文学
300	社会科学	640	畜産業、獣医学	980	ロシア文学
310	政治	650	林業	990	その他の諸文学
320	法律	660	水産業		
330	経済	670	商業		

注意!! 書架から取り出した図書は、該当する請求記号の位置に戻してください。戻す場所が分からなくなった時には、書庫内にある返却場所不明本用のブックトラックに戻してください。

●図書の並び方

図書は矢印の方向に請求記号順に並んでいます。（請求記号の小さいものから大きいものへ順番に書架の左から右に、上から下に並べています。）



図書館資料特別展観

図書館では、毎年「図書館資料特別展観」を実施し、本学所蔵の貴重書等を一般公開しています。平成24年度の展観も図書館の蔵書を多数展示しました。学内だけでなく、学外からもたくさんの方にご来場いただきました。また、来場者には、図書館作成の展観図録を配付しました。

第12回 図書館資料特別展観

長明と清盛 —ゆく川、海へ—

■ 期間: 平成24年11月2日～11月22日 ■ 場所: 錦華殿地階展示室 / 来場者数:1,343人

2012年は、鴨長明が『方丈記』を著してちょうど800年、また、大河ドラマの主人公は平清盛。長明が下鴨神社の神職の家に生まれた時、清盛は30代後半。長明は川を見つめ、清盛は海を目指した。

全く異なりながら通い合うようでもある二人の人生を対比しつつ、『方丈記』の古写本19点や『平家物語』に取材した錦絵（平清盛と觸臈がにらめっこ!）、清盛誕生4年後に書写された悉曇学書など、多数の貴重書を展示しました。

そして、今回の展観では新たな試みを行いました。

その1 「方丈の庵」の規模を原寸大で再現!

鴨長明が晩年を過ごした、約3m四方の「方丈の庵」を原寸大で再現しました。来場者からいただいたアンケートには、「思ったより狭かった」「自分の部屋よりも広い」など、広さの体感は様々でした。

さらに、その「方丈の庵」の中にある展示ケースでは、参考展示として方丈の庵で鴨長明が手に置いていたという『往生要集』を展示しました。来場した方々は、鴨長明の気持ちを想像しながら眺めていたのではないのでしょうか。



その2 「方丈の庵」を復原したCG映像を上映!!

「方丈の庵」を復原したCG映像の上映も行いました。来場者からいただいたアンケートには、「方丈の庵」の規模を実際に感じた後にこの映像を見ると、より「方丈の庵」をイメージしやすくなったという感想もありました。

その3 図書活スタッフが展示資料の案内を行いました♪

2012年度から活動を開始した、図書館学生サポートボランティア「図書館『図書活』学生スタッフ」（略して「図書活スタッフ」）が、来場者に展示資料の案内を行いました。本学の大学祭の「藤花祭」期間の3日間と、11月12日（月）から11月16日（金）のお昼休みに活動を行いました。

来場者からいただいたアンケートには、「わかりやすかった」「楽しかった」「ありがとう」という感想が多く寄せられました。



清盛とにらめっこして写真撮影も!



長い巻物は、携帯用の「方丈記」です



清盛と觸臈のにらめっこに関する図書資料を展示



建春門院になりきったふじのちゃんも大活躍!

平成25年度 予告

テーマ 「ふじのちゃん夢語り 仏教説話の誘惑」

この秋、あなたも仏教説話に誘惑されてみませんか?

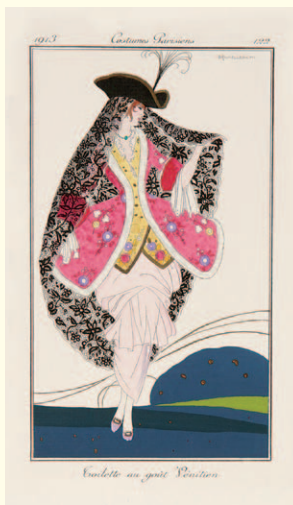
仏の教えを親しみやすいたとえ話に込めたり、仏菩薩の有難いご利益の実例をスリリングに物語ったり、古来そうやって仏教説話は、多くの老若男女を惹きつけ、信仰へと誘ってきました。

お地蔵さんの靈験譚をカラフルに画いた絵巻や清水寺の不思議な由来譚を載せた各種文献など、本学図書館が所蔵する貴重書の数々を通して、そんな仏教説話の魅力に間近に触れてみてください。衝撃の出会いに、あなたの胸も大きくときめくことでしょう、きっと……。

案内役は、自ら志願してくれた、京都女子学園のマスコットキャラクター“ふじのちゃん”。その活躍? ぶりにもご期待ください!



「地蔵靈験記」(請求記号:184.9/J55)



KWU Library News

発行／京都女子大学図書館

〒605-8501

京都市東山区今熊野北日吉町35番地

TEL：本館 075-531-7070

分館 075-531-9010

雑誌室 075-531-7069

<http://www.kyoto-wu.ac.jp/library/index.htm>

平成25年3月発行

◆ 図書館ホームページ ◆



〈スマートフォン〉



〈携帯電話〉