

KWU

図書館だより

Library News

No. 19 2015



KWU Library News

発行／京都女子大学図書館

〒605-8501

京都市東山区今熊野北日吉町35番地

TEL: 本館 075-531-7070

分館 075-531-9010

雑誌室 075-531-7069

<http://www.kyoto-wu.ac.jp/library/index.htm>

平成27年3月発行

◆ 図書館ホームページ ◆



〈スマートフォン〉



〈携帯電話〉

特集

図書館で“ときめき本”に出会おう!

図書活スタッフ
だより

こんにちは、図書活スタッフです!

とある日の図書活スタッフLINE

- 図書館長だより
- 2014年度 図書館実施イベント報告
- 知っておくと便利な図書館の貸出方法
- 図書館HPからMy Libraryを使おう!
- 3つの図書館を使いこなそう!
- 図書館資料特別展観

Kyoto Women's University



Contents

- **図書館長だより**
「か」「型」「形」「良い加減」
図書館長 八木 幸二
- **2014年度 図書館実施イベント報告**
テーマは“女子力up♪”
- **知っておくと便利な図書館の貸出方法**
- **図書館HPからMy Libraryを使おう！**
- **3つの図書館を使いこなそう！**
- **特集**
図書館で“ときめき本”に出会おう！
- **図書活スタッフだより**
トショカツ
📖 こんにちは、図書活スタッフです！
📖 とある日の図書活スタッフLINE
- **図書館資料特別展観**
第14回図書館資料特別展観「恋する平安京」報告
平成27年度展観予告

表紙について

フランス・パリで刊行された、パリの名所(オペラ座、ノートルダム大聖堂、コンコルド広場、市役所、裁判所、ルーブル宮)を立体的なポップ・アップ図版にした仕掛け絵本の名作です。クロモリトグラフ(多色石版画)によるカラー印刷を使用しています。

表紙と裏表紙はオペラ座、表紙の見返しはノートルダム大聖堂です。

書名：Paris 6 vues
パリ名所6景
出版年：1900年
請求記号：909.3/P23

「か」「型」「形」「良い加減」



図書館長 八木 幸二

皆さん、図書館を利用しています「か」？ 2014年度は“女子力UP”をテーマに、読書さんぽ、トークイベント、レポート講座、シューカツ女子応援企画、図書館の使い方ミニガイドンスなど、様々な企画を実施してきました。また、学生選書ツアーなども企画し、特集コーナーでは、祇園祭、ムーミンを生んだ北欧トーベ・ヤンソン生誕100周年、NHKで放映された「軍師 官兵衛」、「花子とアン」、「マッサン」、などをテーマに興味深い本のミニ展示をしました。そして、恒例の図書館資料特別展観では“恋する平安京”と題して、平安時代の女性像の一端を楽しく展観しました。

また、図書館を様々な形でサポートしてくれているのが図書館学生サポートボランティア「図書館『図書活』学生スタッフ(図書活スタッフ)」のメンバーです。皆さん、もっと図書館を利用してください。

「か」

2015年、新春早々いよいよ新図書館の建設がスタートし、2017年秋には移転完了の見込みです。建築を考える上で重要なのは、「か」^{かた}「型」^{かたち}「形」だと言われていますが、計画段階は「か」の部分で、何がほんとうに必要な「か」、なぜ必要な「か」、どのように必要な「か」などなど、最初によく検討することが大切です。

前図書館長の御領謙先生が3年間かけて、図書館近未来化構想研究会、図書館における学習支援に関する研究会などを組織され、多くの関係者が、十分な時間をかけて新図書館構想の報告書をまとめてくださっていましたので、「か」の段階は概ね済んでいました。

「型」

建築の計画・設計分野を専門とする私は、それを元にどんな「型」の図書館を計画し、それを「形」にしていく役割を与えられたのでしょうか。その近道は、図書館の設計を専門とする経験豊かな設計者を選定することです。

武道や華道、茶道など、道の付く技芸で「型」が重視されるように、建築の設計においても、様式・スタイルといった伝統的な型や、設計の概念としての型もあります。ひと塊型、分棟型、中廊下型、片廊下型、外周廊下型、中庭型、一室型、クラスター型、アトリウム中心型、アーケード型、などなど空間のあり方や使われ方によって様々です。

今回、設計提案を検討する段階で、ひと塊型と通り抜け型がありました。敷地の桜並木側は景観条例で高さを抑えられていますが、J・S校舎側は高く建てられますので、ひと塊型の場合は屋根形状に難しい点があり、通り抜け型では、東西軸の通り抜けが大切な動線となります。選ばれた案は、低い南棟(仮称：交流の床)と高い北棟(同：知恵の蔵)の間を通り抜けますので、A校舎から、錦華殿前、B門を経て現在の中庭から体育館へと、大学の中心部をつなぐ動線となり、女坂の混雑を解消できます。そして、高い北棟を静かな勉強の場とし、桜並木脇の南棟をアクティブな場と位置づけていますので、交流の場がより一層重要となってきた大学図書館

の将来を考えた案だと言えます。

上部で通り抜けが可能ですが、下部は一体となっていますので、建築の「型」としては、ひと塊型+分棟型であり、空間的には、上部がワンルーム型、下部は機能分化型と言えそうです。知恵の蔵にある開架式閲覧スペースは5層の吹き抜け空間で、ワンルーム型の立体版です。ヨーロッパの図書館では大きな空間で静かに勉強するという形が多くありますが、日本ではこれだけの空間を持つ図書館はありませんので、大変注目を集めるでしょう。

また、交流の床では、アクティブ・ラーニング、交流・展示スペース、カフェなどのスペースが相互に、そして外部空間に対してオープンに展開しています。

【形】

型から形に至る過程は、物を総合的に造っていくプロセスですが単なる寄せ集めではダメです。建築家(アーキテクト)は、技術(テクト)を統合する(アーキ)という意味で、「形」にしていく段階では、優れた施工者を選定することが最も重要です。

景観条例の厳しい制約を受ける女坂側では、鉄骨柱梁構造を採用して日本的な繊細さを表現し、北側の高層棟はコンクリート造タイル貼りとして、どっしりとした蔵のような図書館本体の印象を作っています。その両棟が下部で一体となっている関係で、地下の深い建物になっていますし、高層棟の地下では免震工法を採用していますので、工事には高い技術力と優れた管理能力が要求されます。

これから、優れた設計者と技術力の高い施工者が、素晴らしい京女図書館を安全に留意して建設するのですが、皆さん、くれぐれも、現場周辺では気をつけてください。

【良い加減】

言うまでもなく図書館は情報集積の場であり、新図書館の地下には巨大な自動化書庫を設置する見込みです。しかし、情報技術の変化が激しい今日、あるいは将来に向けて、電子媒体を含む学びの場として、どのような図書館が求められているのでしょうか。

従来の図書館は、本や資料に接して学ぶ場でしたが、館内での交流や飲食はあまり許されていませんでした。しかし最近まちなかでは、ブックカフェ、インターネットカフェなどに人が集まり、情報と人の関係が変わってきています。極論すれば、電波が届く所であれば人と情報の関係は特別な場所を必要としません。また、静かに勉強できる場の他に、他の学生や先生と一緒に、探求し、まとめ、発表の準備をする場などがより一層大切になってきています。冒頭で述べたような、さまざまなアクティビティは、こうした未来像を探求している一端です。今後一層、ここでは何々をするとか、何をしてはいけないと言うような限定を減らした、自由な空間が求められます。

しかし、自由な空間を作ったつもりでも、組織となると、管理責任などの問題があり、利用規約をつくり、次第に使いづらくなるのが現実です。「丁度良い加減」なルールのもと、新しい図書館が、使う人の利便性をよく考慮した「良い加減」な図書館となることを願っています。

2014年度 図書館実施イベント報告

テーマは“女子力up♪”

図書館では、“図書館の本を読んで、可能性を広げることで、女子力UPにきっとつながる”そんな言葉がイメージできるような、様々なイベントを実施しました。



1 Guidance

図書館の使い方「15分間の日替わりミニガイド」

毎年4～5月のお昼休みに行っている、図書館の使い方を15分で案内するミニガイドツアー。2014年度は内容を日替わりにし、スタンプラリー方式で実施！参加特典として、カードサイズで持ち歩けるオリジナル図書館利用案内を配布。さらに、2回以上参加した学生には、図書館よりささやかな景品をプレゼントしました。新入生だけでなく、2回生以上の学生の参加も沢山ありました！



2 Talk

トークイベント「図書館スタッフの図書館活用術教えます！」

「図書館スタッフだからこそ知っているオススメの本や、図書館の活用方法を知ってもらいたい」をコンセプトにトークイベントを行いました。前期(4～7月)は、毎月のテーマに沿った図書館資料を紹介するスタイル、後期(9～12月)は、第2・第4金曜の月2回、各回違う図書館スタッフによるトークショー形式で、役立つ図書館活用術をトークしました。



3 Report

図書館レポート講座

- ①前期(6月末)：『図書館よりレポートのキホン レクチャーします!』
- ②後期(10月、11月)：『図書館で学ぶ秋のレポート講座』

学生生活に欠かせない、レポートを書く際に知っておきたい図書館資料の種類や、レポートの書き方を図書館で学べるようにレポート講座を実施しました。前期は、初めてのレポート課題が出た学生に向けた図書館資料の探し方や参考文献の書き方、後期は前半編・後半編に分け、よりしっかりレポートの基礎を学べるようにテーマを絞りました。前・後期を合わせ、のべ50名の学生が参加しました。



4 READ

読書さんぽ2014「読書が好き!好き(女子)があなたの“力”になる!」

実施期間:2014年10月6日(月)～2015年3月13日(金)

「好き=女子」→読書をして力(女子力)にしよう!」が2014年のキャッチコピーに決定!!本を読み、「読書ノート」に感想文を書いて提出するとポイントゲット!ポイントが集まると、記念品の交換や認定証の授与を行いました。また、提出してもらった感想文は、本館と分館の掲示版に掲示しました。さらに今年度は、事前説明会や、期間中のポイントupキャンペーンを行いました。



5 Recruit

シューカツ女子応援企画♪「図書館のオススメ就活本をご紹介します!」

実施期間:2014年12月15日(月)～2014年12月19日(金)

就活に役立つ図書館のオススメ資料を紹介するイベント。面接、文章の書き方、言葉使い、姿勢、身だしなみなどに関する図書館資料をピックアップしました。また、就職活動というテーマから女子力upを目指しました。さらに、就活に役立つ図書館の使い方も紹介し、オリジナルのリーフレットを配布しました。



知っておくと便利な 図書館の貸出方法



京女の図書館には、いろいろな貸出方法があります。
自分のシーンに合った貸出をすれば、便利に図書館を使うことができます。
“図書館”を上手に使いこなして、学生生活に大いに役立ててください。

通常貸出

貸出期間は、
大学生 → 2週間 **大学院生** → 1か月です。

貸出延長

同じ図書を1度だけ、延長して借りることができます。
延長期間は、延長の手続きをした日から
大学生 → 2週間 **大学院生** → 1か月です。
カウンターまたはWEBから手続きをしてください。(WEB手続きの方法はp.5参照)
※予約が入っている図書は延長できません。
※試験期間中など、延長できない期間があります。図書館HPなどでお知らせします。

予約

利用したい図書が貸出中の場合、予約することができます。
カウンターまたはWEBから手続きをしてください。
※試験期間中など、予約できない期間があります。図書館HPなどでお知らせします。

オーバーナイト貸出

参考図書や雑誌など、通常貸出ししない資料を1晩のみ借りることができます。
閉館の1時間前から貸出可能、返却は翌開館日の午前9:30までとなります。

教育実習等による 貸出期間の変更

教育実習や博物館実習などで来館がむずかしい場合は、貸出期間の延長をします。
貸出手続きの際、図書館カウンターにご相談ください。
※必ず事前に申し出てください。すでに借りている図書の期間変更はできません。

そのほかにも、こんなこと、知っておくと便利です!

コピーについて

- 図書館でコピーをとる場合は、コピー専用のプリペイドカードを事前に購入してください。
- モノクロコピー → 1枚 10円 (本館・分館・雑誌室にあり)
- カラーコピー → 1枚100円 (本館・分館・雑誌室にあり)

注意!!

資料には、“著作権”があります!

図書館の資料がコピーできるのは、著作権法第31条により、以下の条件を満たす場合に限られます。

- ①コピーできるのは、図書館所蔵の資料のみ
- ②学術・研究調査が目的で、1人につき1部のみ
- ③図書は、1部分(半分を超えないこと)のコピーであること
- ④雑誌は、バックナンバーの個々の記事・論文であること (新着雑誌はコピーできません。)

- *持ち込みしたプリント・ノートなどはコピーできません。
- *著作権に関する一切の責任は、利用者が負います。
- *著作権以外にも、保存のためにコピーできない資料があります。

- *映像資料・音声資料のコピーはできません。
- *図書館内では携帯電話やスマートフォンでの撮影はご遠慮ください。

コピー専用のプリペイドカードは
●Cストア(C校舎1階)
●大学購買室(Q校舎1階)
●コピーカード専用販売機で販売しています。

図書館HPから My Libraryを使おう!

図書館の
便利アイテム!



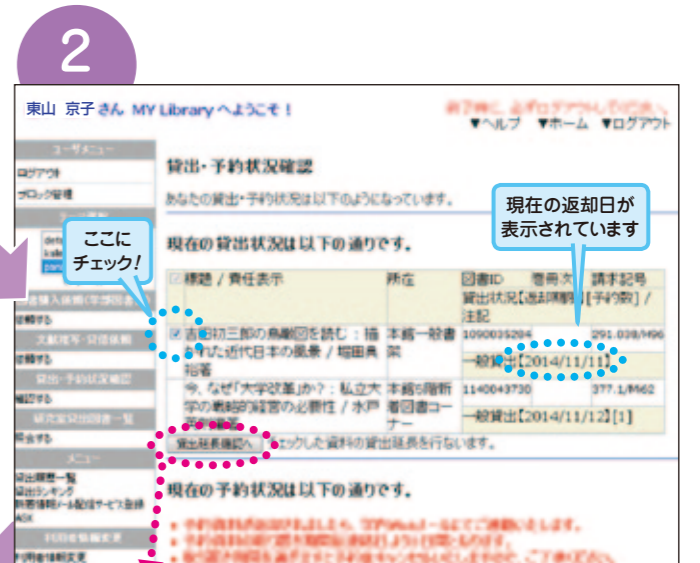
図書館ホームページにある「My Library」を使うと、
予約状況の確認や**貸出延長**をすることができます!
* My Libraryは **大学生、大学院生、教職員(専任)**が利用できます。

現在借りている本の冊数や貸出期限、
貸出履歴も見るができます!

貸出延長手続きの手順を見てみましょう

- 1 “貸出・予約状況確認”の **確認する** を押します。
- 2 貸出を延長したい図書にチェックを入れ、**貸出延長確認へ** のボタンを押します。
- 3 図書のチェック欄、返却日の延長を確認したら **貸出延長実行** ボタンを押します。
- 4 これで、貸出延長が完了です!
*貸出延長は1回のみとなるため、左のチェックBOXの選択欄がなくなります。

ユーザー名、パスワードを入力し、ログインします。
My Libraryにログインしたときの画面は
このように表示されます。



1 “貸出・予約状況確認”の **確認する** を押します。

2 貸出を延長したい図書にチェックを入れ、**貸出延長確認へ** のボタンを押します。



3 図書のチェック欄、返却日の延長を確認したら **貸出延長実行** ボタンを押します。



4 これで、貸出延長が完了です!
*貸出延長は1回のみとなるため、左のチェックBOXの選択欄がなくなります。

3つの図書館を使いこなそう!

1 本館 (E校舎5階～2階)

本館の入口は、5階にあります。メインライブラリーということもあり学部を問わず5階から2階の書架にかけてすべてのジャンルの資料があります。また、様々なコーナーを設置しています。図書館企画のイベントも、おもにこの本館で実施しています。(p.3参照)

新着図書コーナー

本館は、幅広い分野の新刊本を随時入れています。カウンター付近の目立つところに配架していますので、本館へ来館したら、まずはチェックしてみましょう♪



就活応援本コーナー

就職活動をする前に、まずはこちらのコーナーを!“働く”、“仕事”、“就職”、“キャリア”、などに関する本を数多く取り揃えています。



絵本コーナー

絵本コーナーには、現在約4,500冊の絵本があります。幼児向けの絵本、児童書、紙芝居、点字絵本、英語の絵本などを、見やすいスペースを設けて配架しています。



指定書コーナー

担当教員が講義で紹介された本がこちらに並んでいます。紹介された本が“指定書コーナー”にすべて並んでいるわけではありません。OPACで確認してください。



2 分館 (J校舎1階～地下1階)

分館は、主に文学・史学を専門とした資料を取り揃えています。

〈日本古典文学大系〉 ※文学部の学生さん必須!

『源氏物語』、『近松浄瑠璃集』、『万葉集』など日本古典文学作品の脚注や書き下し文を読むことができます。

- 日本古典文学大系 (岩波書店)
- 新日本古典文学大系 (岩波書店)
- 日本古典文学全集 (小学館)
- 新編日本古典文学全集 (小学館)

特集「翻訳家・村岡花子」では、花子の“腹心の友”柳原白蓮の短歌も展示しました。

ミニ展示コーナー

不定期に資料を展示しています。本棚に並んでいない資料も展示していますので、ぜひご覧ください!



大好評!

特集コーナー

季節や年間行事、話題の出来事に関連した本を本館と分館で特集しています。2014年は、NHKで放映された「軍師 官兵衛」や「花子とアン」に関する本、祇園祭、ムーミンの作者トーベ・ヤンソン生誕100周年などを特集しました。新たな本との出会いを求める方に、おすすめのコーナーです。特集で紹介された本をきっかけに、お気に入りの本を見つけてください♪

本館



「母の日」や「父の日」といった記念日も特集しました!

分館



NHK朝の連続テレビ小説「マッサン」特集も人気コーナーとなりました!

3 雑誌室 (E校舎地下1階)

雑誌室は、主に学術雑誌・新聞があり、最新の情報を提供しています。



▼雑誌とは?

定期的に刊行される資料で、逐次刊行物ともいいます。みなさんが普段、本屋で見かける情報誌や、旅行雑誌、また、研究者が発表した学術論文が掲載されているものも雑誌になります。課題やレポート作成に、学術論文や新聞記事を大いに役立ててください!

京都女子学園コーナー

京都女子大学が発行した雑誌を配架しています。学術論文や研究報告書などの論文を閲覧することができます。みなさんの知っている先生の論文や研究報告書を見つけて、論文の書き方や、組み立て方、研究方法を参考にしてみましょう。



就職活動は雑誌室を活用しましょう!

雑誌室には、就職活動に役立つ経済誌や情報誌が多数あります。就職活動に関する情報を雑誌室で入手しましょう!“四季報”“月刊新聞ダイジェスト”を完備。最新の情報はこれらの雑誌でチェック!

就職活動
おすすめ雑誌

四季報

企業のデータや業績等

月刊新聞ダイジェスト

1ヶ月分のニュースをチェック

女性情報：切り抜き情報誌

女性に関する新聞記事



日経WOMAN
女性のお仕事
ライフ情報

新聞や雑誌で
会社や業界の
動向をチェック
できます!!



特集

図書館でときめき本に出会おう!

京都女子大学図書館には様々なジャンルの資料があります。今回は、その中からみなさんの心が“ときめく”ような本を紹介します。みなさんも図書館でとっておきの“ときめき本”を見つけてくださいね!



京都女子大学図書館の魅力の一つは、“新書”の種類の多さです。新書の種類は、学術的な内容からビジネスの分野まで幅広く取り揃えています。手軽な新書から、自分の関心の領域を広げてみませんか? これからみなさんの学生生活に役立つ新書をいくつか紹介します。



新書との出会い — 知識を読む —

本館4階 [文庫・新書コーナー]

岩波新書 (岩波書店)

岩波新書には、赤色・青色・黄色・新赤版の4種類があります。創刊時は赤色、戦後は青色、1977年には黄色、1988年から現在は新赤色の表紙です。時代に即したテーマを提供しています。

★人気本はコチラ!

『読書力』 齋藤孝 著
『歴史とは何か』 E.H. カー 著; 清水幾太郎 訳 など



※請求記号: 081/I95/1 ~

中公新書 (中央公論社)

新書の中では、岩波新書の次に歴史があります。学術的性格の強いことが特徴であり、何かをしっかりと体系的に学びたいというニーズに応えてくれる良書を多数取り揃えています。

★人気本はコチラ!

『吉田松陰とその家族: 兄を信じた妹たち』 一坂太郎 著
『チョコレートの世界史: 近代ヨーロッパが磨き上げた褐色の宝石』 武田尚子 著
『アイルランド紀行: ジョイスからU2まで』 榎木伸明 著 など



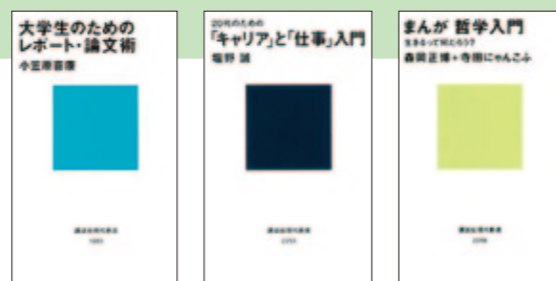
※請求記号: 081/C64/1 ~

講談社現代新書 (講談社)

入門書やハウツー本などのほか、現代思想・哲学・心理学・精神医学などに強い教養新書のシリーズです。

★人気本はコチラ!

『大学生のためのレポート・論文術』 小笠原喜康 著
『20代のための「キャリア」と「仕事」入門』 塩野誠 著
『まんが哲学入門: 生きるって何だろう?』 森岡正博, 寺田にゃんこふ 著 など



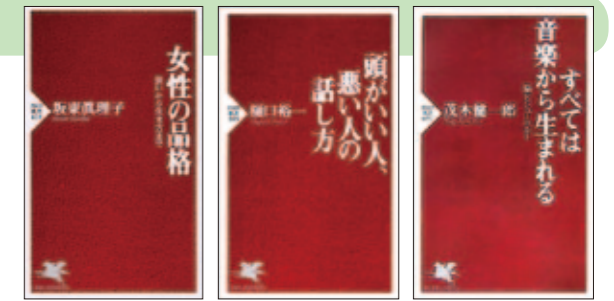
※請求記号: 081/Ko19/1 ~

PHP新書 (PHP研究所)

PHP研究所から刊行されている新書レーベル。政治、経済、社会、歴史、古典、思想、哲学、教養などのジャンルを提供しており、各業界からのカリスマ著者本も多数取り揃えています。

★人気本はコチラ!

『女性の品格: 装いから生き方まで』 坂東眞理子 著
『頭がいい人、悪い人の話し方』 樋口裕一 著
『すべては音楽から生まれる』 茂木健一郎 著 など



※請求記号: 081/P56/1 ~

PHPビジネス新書 (PHP研究所)

こちらもPHP研究所が刊行するビジネス分野に特化した新書です。ビジネスの現場を知る人が本音で語る知識を届ける実務書シリーズでビジネススキルや仕事術などを知るには、おすすめの新書です。就職活動に備えて日頃から読んでみてはいかがでしょうか?

★人気本はコチラ!

『成川式文章の書き方: 決定版』 成川豊彦 著
『人事のプロは学生のどこを見ているか』 横瀬勉 著
『結果を出す人、出せない人の話し方: あがり症でも大丈夫!』 麻生けんたろう 著 など



※請求記号: 081/P562/1 ~

よりみちパン!セ (イースト・プレス)

みなさんも知っている魅力的な著名人の方々が、学校では学べない「いま」を生きるために大切な知恵の数々を書き下ろしているシリーズです。読みやすくコンパクトなわたしの親しみのある文章が、「生きる」ことについて教えてくれます。



※請求記号: 081/Y84/1 ~

本館5階 [文庫・新書コーナー]

岩波ジュニア新書 (岩波書店)

岩波新書のジュニア版として1979年に刊行されました。中学生・高校生対象の新書を刊行していますが、啓蒙書として大人でも読めるものが多いです。若い世代が今日直面している多くの問題を、さまざまな角度から取り上げます。



※請求記号: 081/I952/1 ~

新書はこれ以外にもあります。くわしくはフロアマップをご覧ください。ほかにも話題の文庫本を多数取り揃えています!

平成26年度新規購入資料 ● 図書館で新たに購入した資料から、一部をご紹介します。

人気作家の英訳本
〈本館〉

東野圭吾や宮部みゆき、村上春樹などの英訳本を購入しました。人気作家の作品で、英語に親しんでみませんか？日本語の資料とあわせて読むこともできます♪



おもな購入作品

作家	書名(英語)	書名(日本語)
小川洋子	The housekeeper and the professor	博士の愛した数式
東野圭吾	Salvation of a Saint	聖女の救済
	The Devotion of Suspect X	容疑者Xの献身
	Naoko	秘密
宮部みゆき	The book of heros	英雄の書
	Apparitions : ghosts of old Edo	あやし
村上春樹	1Q84	1Q84
	After Dark	アフターダーク
	Colorless Tsukuru Tazaki and His Years of Pilgrimage	色彩を持たない多崎つくると、彼の巡礼の年
	Kafka on the Shore	海辺のカフカ
	Norwegian Wood	ノルウェイの森
	Sputnik Sweetheart	スプートニクの恋人
	The Wind-up Bird Chronicle	ねじまき鳥クロニクル
よしもとばなな	Underground	アンダーグラウンド
	Kitchen	キッチン
	Amrita	アムリタ

ハリー・ポッターシリーズ 〈本館5階〉

日本語文庫版(全9冊)と、原書(英語版)のペーパーバック本を購入しました。単行本よりも持ち運びしやすく、お手軽です！



ムーミンシリーズ
〈本館5階〉

絵本(英語版)、英訳本を購入しました。なじみのあるお話も多いので多読にもおすすめです。



本館M2階には多読本コーナーもあります！

平成26年度新規購入資料 ● 図書館で新たに購入した資料から、一部をご紹介します。

挿絵本
〈本館〉

「ぞうのババール」シリーズや、トーベ・ヤンソン、モンヴェルなど、西洋の挿絵本を購入しました

▶おもな購入資料

- 『Filles et garçons』(少女と少年たち)
- 『Le roi Babar』(おうさまババール)
- 『Nalleresan』(こくまの旅)
- 『The book of the flower fairies』(花の童話集) など



しかけ絵本
〈本館〉

切る・開く・穴をあける・折る・覗くなどなど、さまざまなしかけのある絵本のことです。西洋では18世紀頃から作られ始めたようです。19世紀になって、高度なからくり技法が発明され、贅沢で手の込んだしかけ絵本が作られるようになりました。



▲おもな購入資料①

- 19世紀末～20世紀初期の頃のしかけ絵本
- 『Les surprises』(驚異の本)
- 『Stort menageri[e]』(大見世物)
- 『Paris 6 vues』(パリ名所六景)
- 『[Champs Elysees]』(シャンゼリゼ大通) など



おもな購入資料②

- チェコのしかけ絵本作家・クバシュタの作品群
- 『Pernikova chalouka』(ヘンゼルとグレーテル)
- 『Moko and Koko in the Jungle』(ジャングルのモコとココ) など

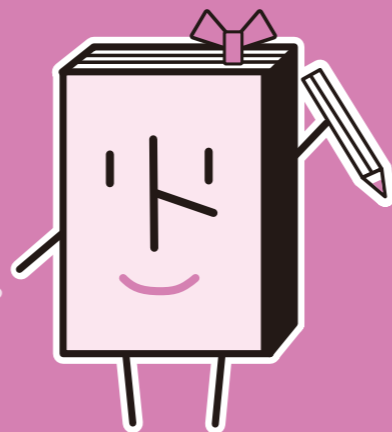


図書活スタッフ だより

ト ショ カツ こんにちは、図書活スタッフです！

私たち『図書活スタッフ』とは、平成24年度から活動を始めた、図書館サポートボランティアを行う学生スタッフのことで、平成27年4月に4年目を迎えます。「学生がもっと図書館と図書館資料を積極的に活用し、いきいきと、ときめく大学生活が送れるように！」という思いから、活動しています。

私は、図書館を表す略字(くにがまえ+ト=団)から生まれました。
リボンに見えるのは、実は菜なんです♪
図書活スタッフと一緒に、みなさんの図書館利用をサポートします！



図書活スタッフのキャラクター
図書活ちゃん(仮)

図書活スタッフの活動を紹介します！

図書活デスクで質問に対応

基本的な図書活スタッフの活動です。図書館本館5階・分館1階の「図書活スタッフ用デスク」に在席して、図書館利用者からの質問に対応したり、専門的な質問を図書館のカウンタースタッフへ引き継いだり、本の整理や机と椅子の整頓をしたりしています。

例えば、借りたい本があるのにどこにあるかわからない人がいたら一緒に探し、OPACの使い方がわからないという人には使い方を説明します。

レポートや勉強の相談もお待ちしていますので、気軽に声をかけてください。



ブックログ・ツイッター・ブログで情報発信

『ブックログ』で京女図書館にある本の紹介をしています。Twitterとブログでは、図書館と図書活スタッフについての情報を発信中です。

- ブクログ <http://booklog.jp/users/toshokatsukwu>
- Twitter [@toshokatsu_kwu](https://twitter.com/toshokatsu_kwu)
- ブログ <http://ameblo.jp/toshokatsukwu/>



【ブックログ】
スマートフォン
& 携帯電話



【Twitter】
スマートフォン



【Twitter】
携帯電話



【ブログ】
スマートフォン
& 携帯電話

第67回藤花祭で図書館資料を展示

平成26年度の藤花祭での教室展示では、「color」をテーマにピンク・オレンジ・白・緑・青の5つの色のイメージに合う本を図書館資料から選出し展示をしました。

また、図書活スタッフの日々の活動の紹介や、スタッフによる絵本の読みがたりも行いました。天候の悪い中での開催でしたが、たくさんの方に足を運んでいただき大盛況の3日間でした。今回の反省を活かし、これからも学内外を問わず、より多くの方々に楽しんでいただけるような展示を心がけていきたいです。



図書館資料特別展観の展示資料案内

平成26年度の展観は「恋する平安京」をテーマに開催しました。図書活スタッフは藤花祭期間中に展観の展示資料案内を行い、来場者からの質問にも答えました。事前に展示資料の勉強をしたのでスムーズな案内をすることができました。

また、目玉企画「美男美女総選挙」も行いました。和歌に図書活スタッフが超訳を添えたポスターを見て、一番イケメンまたは美女だと思う人物に投票する企画です。ツイッター等での中間発表も大変好評でした。

平成27年度も新たな企画を考えています。是非足を運んでくださいね。



美男美女総選挙の 結果報告

- | | |
|----------|--------|
| 1位 在原業平 | (169票) |
| 2位 和泉式部 | (140票) |
| 3位 西行 | (115票) |
| 4位 藤原定家 | (103票) |
| 5位 小野小町 | (98票) |
| 6位 小式部内侍 | (73票) |

なんと投票総数は698票!
ありがとうございました!!

学生選書ツアーに参加

平成24年度から始まった「学生選書ツアー」。図書館で所蔵して欲しいと思う本を、学生の目線から選ぶという活動で、平成26年度に3回目が開催されました。

テーマは「本でつなぐ京女生の今と未来」。いまの京女生、そして将来入学してくる後輩たちに読んでもらいたいと思う本を選び、スタッフの手書きPOPと共にE校舎5階の図書館本館とJ校舎1階の図書館分館の「学生選書コーナー」に置いています。

皆さんが京女の図書館で、人生の糧となるような本と出会えますように。ぜひ手に取ってみてくださいね。京女図書館でのときめく読書体験を通じて、より一層大学生活を充実させましょう!



図書活 TIMES の発行

学生のみなさんに図書活と図書館について知ってもらうために、『図書活 TIMES』という情報紙を発行しています。平成26年度は、第7号~第10号を発行しました。図書館の本館・分館の図書活デスクに置いているので、是非手に取って見てください。



とある日の 図書活スタッフLINE

右のLINE画面は、図書活スタッフが藤花祭の頃、実際にしていたLINEの会話です♪

「図書活家族」って？

図書活には、5つの班があります。それぞれの班を家族に例えて擬人化しました！

ちなみに、お父さんは図書館スタッフです。



お母さん

総務班



ミーティングの司会や、各班の橋渡し、スケジュール管理など、様々な連絡調整などをしてくれる、皆のまとめ役。気配り上手で、いつも皆を引っ張ってくれる。

お兄さん

Web班



ツイッターやブログ、ブックログで、京女だけでなく学外にも図書館と図書活スタッフの情報を発信している。ネット活用で、皆がより利用しやすいようにサポート。

お姉ちゃん

TIMES班



図書館のお得な情報や利用方法などについての、手描きイラスト入り情報紙「図書活TIMES」を作っている。出来上がった情報紙は、家族(図書活スタッフ)も楽しみにしている。

弟くん

イベント班



楽しいことが大好きな末っ子のように、元気いっぱいな図書活スタッフのムードメーカー。色々な企画を考える行動派で、出てくるアイデアはとどまるところを知らない。

妹ちゃん

広報班



図書活スタッフの活動や図書館の情報などを、チラシやポスターで紹介している。図書活スタッフの広報と聞けば、どんな所でもかっつける。

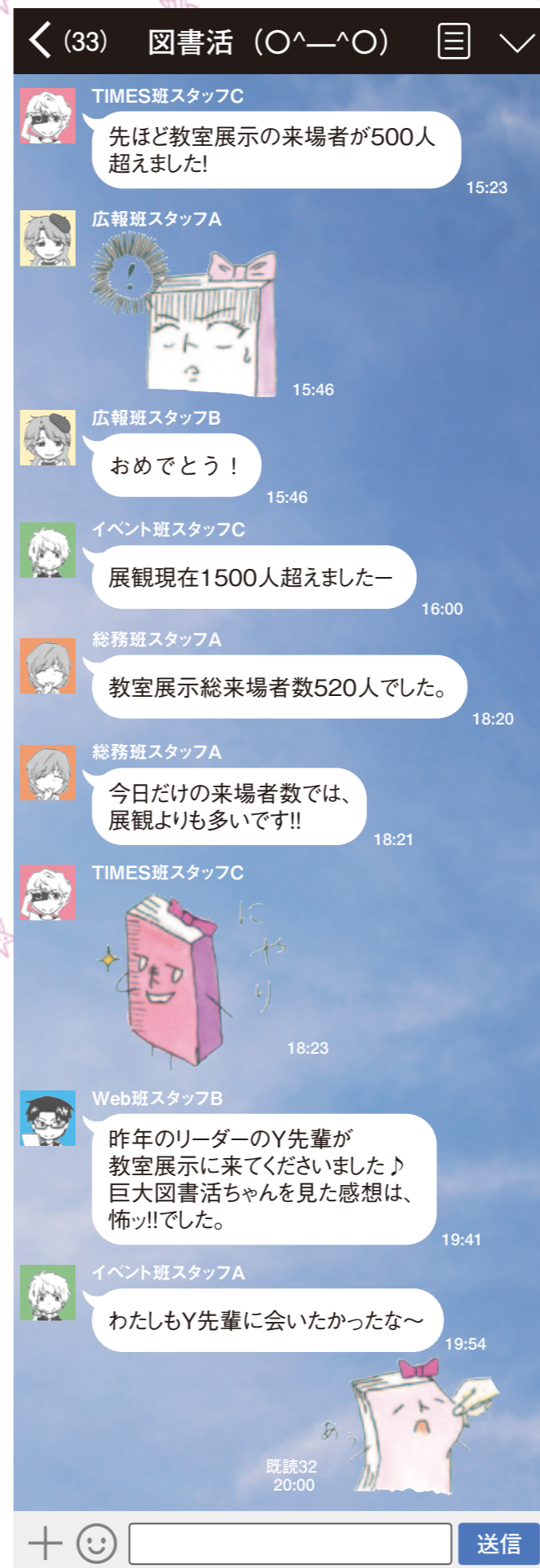
図書活スタッフLINE

～巨大図書活ちゃんができるまで～



図書活スタッフLINE

～藤花祭期間中～



図書活スタッフLINE

～藤花祭のあと～



図書館資料特別展観

図書館では、毎年「図書館資料特別展観」を実施し、本学所蔵の貴重書等を一般公開しています。平成26年度の展観も図書館の蔵書を多数展示しました。学内だけでなく、学外からもたくさんの方が見に来られました。また、来場者には、図書館作成の展観図録を配布しました。

第14回 図書館資料特別展観 報告

「恋する平安京」

■ 期間：平成26年10月10日～11月12日 ■ 場所：錦華殿 地階展示室
■ 来場者数：1,734人

平成26年度は「恋する平安京」をテーマに、伊勢物語、源氏物語の古写本など40点余りの貴重書の数々を展示しました。眉の描き方や髪のかき方を解説した絵巻『仮粧眉作口伝』、『古今集童蒙抄』の作者一条兼良の自筆本、賀茂真淵の書き入れがある『古今和歌集』など、見所満載の展観となりました。今回は特別に、立派な黒漆塗箱に収められた『三十六人集』のうちの1冊「小町集」のレプリカを作成して、来場者に実際に手に取って見ていただきました。

また、絶世の美女・小野小町に扮した京都女子学園マスコットキャラクターの「ふじのちゃん」がコメンテーターとして、来場者に「平安京」の「女」たちの様々な恋模様を紹介しました。



こちらの「京都女子学園建学記念館 錦華殿」の地階展示室で展示しました。



地階展示室の全体風景



左上：立派な黒漆塗箱に収められた『三十六人集』
下：手に取って見ることができるよう、料紙が美しい「小町集」のレプリカを作成しました！！



上：生活造形学科の青木美保子先生からお借りしたカワイイ十二単のミニチュア♪
下：『仮粧眉作口伝』と『百鬼夜行絵巻』“女性”とかけて“妖怪”と解く。その心は…どちらも“化けるのが得意”です。

● 図書館スタッフが活躍！

図書館で様々な活動を行っている、図書館学生サポートボランティア「図書館『図書活』学生スタッフ」(略して図書活スタッフ)が、展観でもたくさんの活動を行いました。

その1 来場者へ展示資料の案内を行いました♪

本学の大学祭である「藤花祭」期間の3日間(11月1日[土]～11月3日[月・祝])と、10月27日(月)～10月29日(水)までの期間に、来場者へ展示資料の案内を行い、大変好評でした！

その2 美男美女総選挙を実施しました！

有名な歌人6人の和歌本文と図書活スタッフがその和歌を訳した超訳を読んで、推し歌人(好きな歌人)に投票する「美男美女総選挙」を実施しました。

来場者からいただいたアンケートには、「遊び心があってよかった!」「和歌の超訳がシンプルで比べやすかった」という感想が寄せられました。

その3 展示資料に関するクイズを作成しました!!

展示を見ながら答えを見つけていくことで、より展示が楽しくなるように、図書活スタッフがクイズを作成しました。

来場者からいただいたアンケートには、「展示を見ながら楽しく答えられた」「展示資料への理解が深まった」という感想が寄せられ、展示と併せて楽しんでいただくことができました。



平成27年度 展観予告

「琳派400年記念 絵ッ!? ～ふじのちゃんの自分発見物語～」

「絵ッ!? わたしが…」自分が絵であることに初めて気付いた、京都女子学園マスコットキャラクターの“ふじのちゃん”。自分とは何か、絵とは何か、絵巻や錦絵あるいは挿絵や下絵など、“絵”に注目した展観を通じて発見していきます。

ところで、今秋京都では、琳派400年記念の行事が色々開催されます。琳派の創始者・本阿弥光悦が鷹峰の土地を拝領してからちょうど400年になるか

らです。展示された絵をめくって、琳派の作家、例えば俵屋宗達とふじのちゃんが対談する、そんな場面もあるかもしれません。

ぜひ、錦華殿に来てふじのちゃんの自分発見物語に立ち会ってあげてください。みなさんも、“自分”について考える良い機会になるかもしれません。(京女生なのにこない訳ないわよね?)



書名：蝶千種
著者：神坂雪佳
請求記号：727/Ka38/1～2