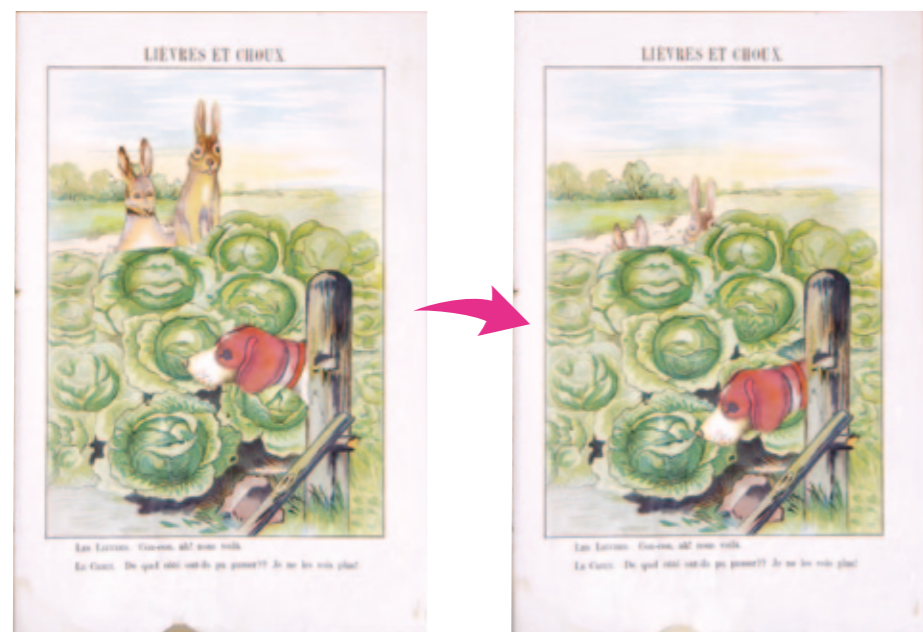




- 図書館長だより
- 平成27年度 図書館実施イベント報告
- 京都都女子大学図書館 蔵書検索(OPAC)が新しくなりました!
- My Libraryを使おう!
- 図書館 電子の蔵を使おう!
- 平成27年度 図書館資料特別展観 報告



プルタブを  
引っ張ると絵が  
変化します!

## 遺ったものと遺すもの

図書館長 綾村 宏

10年程前にこちらの大学で教員として勤務することになる前は、30年以上の間、文化財関係の調査や研究を行う研究所にいました。前半の15年は奈良平城宮跡の発掘調査と出土する木簡の整理と研究の業務、後半の15年は奈良を主として京都、滋賀などの寺院で所蔵されている経巻や聖教、文書や記録の調査に携わってきました。

そのような歴史的な資料が、いまの状態で存在する経緯について少し考えてみたいと思います。

例えば毎年秋、奈良国立博物館の正倉院展で展示される正倉院文書です。展覧会で注目されるのは、光明皇后が聖武天皇遺愛の品を、天皇没後に東大寺に寄進した品々で、国家珍宝帳に載っている華麗な帳内宝物ですが、展示品のなかに文書もあります。いわゆる正倉院文書で、奈良時代の造東大寺司という役所の写経所関係の文書として伝わったものなのです。しかしそのなかには展示品のキャプションに戸籍とか計帳などという律令制度の公文書の名称であるものがあります。それらは奈良時代、不要になった公文書が造東大寺司に廻され、そこで、その紙の裏側の背を利用して事務書類を記したのです。その事務書類が貼り継がれ、巻物になって唐櫃のなかに収められ、正倉院の中倉二階に置かれました。それも文書として不要になったからです。ところが正倉院の蔵は勅封だったので、その状態が江戸時代の天保年間まで続きました。そして当時奈良奉行所の役人であった穂井田忠友によって整理、成巻が行われました。そのとき忠友が貴重だと判断した戸籍など公文書を内側にして巻物にしました。その修理方法で明治時代になっても継続して修理が行われ、現在667巻になっています。そしてその巻物が展示されているのです。すなわち戸籍などは、いったん不要になって廃棄された文書なのです。

# Contents

- **図書館長だより**  
遺ったものと遺すもの  
図書館長 綾村 宏
- **平成27年度 図書館実施イベント報告**  
テーマは「モノにする! KWU(賢く・私らしく・美しく)式 図書館活用術!!」
- **京都女子大学図書館 蔵書検索(OPAC)が新しくなりました!**
- **My Libraryを使おう!**
- **図書館 電子の蔵を使おう!**
- **図書館活スタッフだより**  
ト ショカツ  
📖 こんにちは、図書館活スタッフです!  
📖 図書館活ちゃんの図書館めぐり♪
- **平成27年度 図書館資料特別展観 報告**  
第15回図書館資料特別展観  
「琳派400年記念 絵ッ!?  
～ふじのちゃんの自分発見物語～」

### 表紙について

著者のロータス(ローター)・メグゲンドルファー(Lothar Meggendorfer:1847-1925)は、1880年後半からポップアップ絵本・仕掛け絵本の製作を本格的にはじめ、19世紀の仕掛け絵本作家の巨匠とよばれています。本資料には、動物を主人公とした6枚の仕掛け図版があり、1つのプルタブを引くだけで動物の動きや表情が変化する仕掛けになっています。

書名: Histoires pour rire  
お笑いの話  
出版年: 1890年頃  
請求記号: 909.3/R29

奈良時代の史料には、国家の基本的な枠組みを示すものとして『日本書紀』・『続日本紀』の国史、『風土記』や『万葉集』・『懐風藻』などの文学書があります。そのいずれもが編纂された書物です。一方、文書は当時の現実の生の史料といえます。それと同じように生の史料ということで注目されるのが、木簡です。木簡は短冊形の小木片に墨書があるものです。機能として簡単な命令の伝達や荷札・付札に使われました。1961年、平城宮跡の発掘調査で発見されて以来、難波・藤原・平城京をはじめ多くの遺跡からの出土があり、その結果既知の史料では知り得なかったことが明らかになっていきました。ところで木簡が出土する遺構は、ほとんどが溝や土坑です。土坑とは、不整形な穴もしくは窪地で、ゴミ捨てるための場所になっています。1988年に、平城京左京三条二坊で発見されました長屋王家木簡も溝状の遺構からの出土ですが、その溝もゴミ捨てるための溝でした。それら出土する木簡も結局、その役割を果たしたのちに廃棄されたものなのです。

奈良時代の人々の生活を考える材料の文書も木簡も、遺そうという意図なく遺ったものなのです。その史料に生の当時の実態が示されているといえます。

歴史を物語る史料は、そのものを遺そうとした人にはその目的があり、そのときどきの関係者の努力があったでしょう。また遺そうと編纂したものには編纂者の意図があり、その結果遺りました。しかし遺す価値が認識されなかった資料にも、貴重な情報があるのです。かえってそちらの情報が、歴史の具体的な一面を示しているのかもしれない。

# 平成27年度 図書館実施イベント報告

テーマは「モノにする! KWU (賢く・私らしく・美しく) 式 図書館活用術!!」(KWU=Kyoto Women's University) 図書館で、内面からの女子力UP計画! 図書館の“how-to”を知って、なりたい自分へステップアップ♪

図書館スタッフだから知っている  
オススメの図書館活用法

学生生活に欠かせない  
レポートの書き方

就職活動に役立つ  
図書館の使い方



など、図書館の“how-to”を中心に様々なテーマをとりあげました。

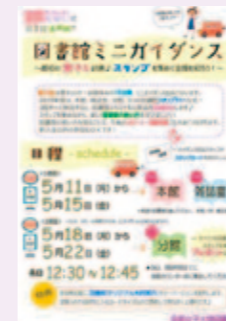
## 図書館ミニガイドス ～最初の女子力計画～

実施期間 5月11日(月)～15日(金)  
5月18日(月)～22日(金)

毎年4～5月のお昼休みに各館で行っている、恒例のミニガイドスツアーです。図書館の基本的な使い方を15分間でコンパクトにご紹介!

今年は各館スタンプラリー方式で、参加者全員に図書館オリジナル利用案内を配布し、3館全てに参加した学生には記念品をプレゼントしました。

図書館の利用が初めての新生を中心によくの学生が参加しました♪



## 図書館で始めるシューカツ講座 ～本から学ぶ未来のビジョンと女子力～

実施期間 6月8日(月)～12日(金)

就職活動は、学生生活のメインイベントの1つ。企業選び、就活スケジュール、面接対策などなど…することがたくさんあります。

「就職活動」をテーマに、

- ①自分にぴったりの仕事さがし ②就活の傾向と対策チェック!
- ③就活のはじめに読んでおきたい1冊は?

の3つの講座内容で、就活に役立つ図書館の利用方法を紹介しました。



## 図書館で学ぶレポート講座

実施期間 前期(基本編):6月

- ・レポートとは!? ・事前調査方法
- ・引用・参考文献の書き方

後期(中級編):11月・12月

- ・『図書館 電子の蔵』で知って得る文献収集の方法
- ・レポートの文章構成と、引用の基本的な書き方について



昼食を食べながら参加できる、毎年人気の講座を開催しました。参加学生からは「受講して、レポート作成のスキルが身についた!」「授業では聞いていなかった内容もあって役に立った」という声をいただきました。

## トークイベント

実施期間 9月29日(火)  
「『お役立ち情報カード』で紹介する  
図書活スタッフのオススメ本」

10月15日(木)  
「図書活デスクでの活動内容」

図書館スタッフと図書活スタッフの初コラボイベント!

図書活スタッフによるオススメの本の紹介をはじめ、普段図書館でどんな活動をしているのか、裏話も交えてのトークを展開。はじめてのコラボ企画ということで、非常に盛り上がったトークイベントとなりました♪



## 読書さんぽ「めくって! めぐって!! みんなでつくろうリーディングラック」

実施期間 平成27年10月1日(木)～  
平成28年3月11日(金)

恒例の大人気イベント、読書さんぽ♪今年度は、参加者に提出してもらった紹介文を使って「みんなの本棚(リーディングラック)」をつくる形式で実施しました。図書館を訪れると思わず足をとめてしまふ、素敵なリーディングラックとなりました。プレイベントも開催し、多数の学生のエントリーがありました!



# 京都女子大学図書館 蔵書検索 (OPAC) が新しくなりました!

平成27年11月に図書館システムのリプレースを実施し、「京都女子大学図書館 蔵書検索 (OPAC)」が新しくなりました。

- 新しくなった OPAC では…
  - スマートフォンからの検索もできる
  - 検索結果に表紙の画像イメージが表示される
  - 目次を見ることも可能
- ※表紙の画像イメージと目次が表示されないものもあります
- など、これまで以上に便利な機能も加わりましたので、大いに活用してください!

## 簡易検索と詳細検索が一つのページで検索できるようになりました!

### 簡易検索

- 1 フリーワード欄に、書名、著者名、キーワード等を入力して、資料を検索することができます。
- 2 検索 ボタンをクリックしてください。
- 3 それぞれクリックすると、フリーワード欄に入力したキーワードで、他サイト (CiNii Books など) も検索できます。



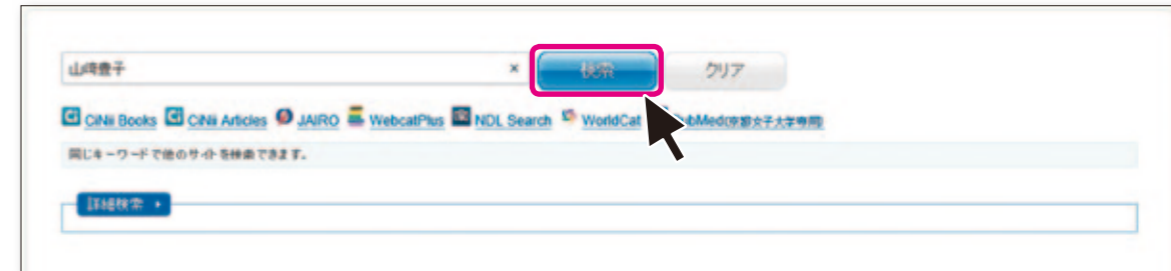
### 詳細検索

詳細検索画面では、複数の検索条件を入力することで検索結果を絞ることができます。



## それでは実際に検索してみましょう!

- 1 検索ボックスに検索したい言葉 (著者名など) を入力して、検索 ボタンをクリックします。



- 2 検索結果が出てきます。目的の資料をクリックすると、詳細情報画面が表示されます。

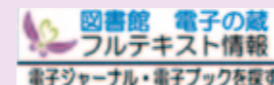


対象書誌の書影画像 (表紙) が表示されるものもあります



## ~雑誌・論文検索のポイント~

検索結果にある「図書館 電子の蔵」ボタンをクリックしてください。



図書館が契約している電子ジャーナル等へリンクしていれば、パソコン等から論文や雑誌を閲覧することができます。



クリックしてください

# My Library を使おう!

図書館ホームページにある「My Library」も新しくなりました。予約状況の確認や貸出延長をすることができます!

\* My Libraryは 学部学生、院生、教職員(専任)が利用できます。



現在借りている本の冊数や貸出期限、貸出履歴も見ることができます!

## STEP1 貸出延長の方法

1



1 ユーザ名、パスワードを入力し、ログインします。My Libraryにログインしたときの画面はこのように表示されます。

2



2 貸出・予約メニューから、貸出状況確認をクリックします。貸出延滞している資料がないか確認しましょう。

3



ここにチェック!  
現在の返却日(延長回数)

3 貸出を延長したい資料にチェックを入れ、貸出延長 ボタンを押します。

4



返却日が延長されました

4 資料のチェック欄、返却日の延長を確認したら OK ボタンを押します。

5



ここから確認できます!

5 これで、貸出延長完了です!  
\* 貸出延長は1回のみとなるため、一度延長した資料は再度延長できません

## STEP2 予約の方法

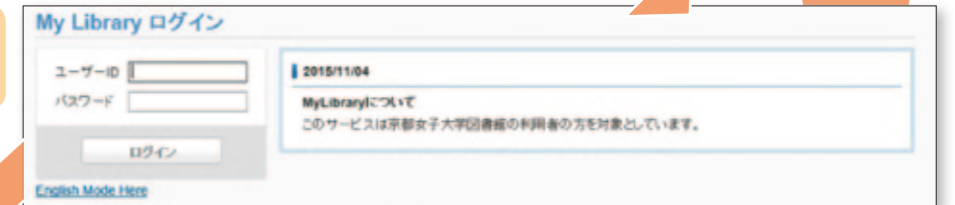
1



既に貸し出されている資料の貸出予約をすることができます。

1 詳細情報画面の予約 ボタンを押します。

2 My Library ログイン画面が表示されるので、ログインします。



3



3 予約したい資料で間違いないか確認して 申込み ボタンを押します。

4 これで、予約完了です!



ここから確認できます!



# 図書館 電子の蔵 を使おう!

図書館では様々な電子情報（電子ジャーナル・データベース・電子ブック）を提供しています。「図書館 電子の蔵」を利用して、効率よく情報収集を行いましょう!

京都女子大学図書館ホームページ トップページ画面の「図書館 電子の蔵」をクリックします。

「京女AIR」では、本学の各学部学科が発行している紀要等の検索・閲覧ができます。

※一部閲覧できないものもあります。



## 電子ジャーナル



1 「図書館 電子の蔵」トップページ画面の「電子ジャーナル」をクリックします。

2 検索ボックスに検索したい言葉を入れて「検索」をクリックしてください。

頭文字からも検索できます



3 検索結果のタイトルをクリックしてください。



## CiNii オープンアクセス

CiNii から論文全文を閲覧することができます。

## 京都女子大学学術情報リポトリ(京女AIR)

本学で発行されている紀要等の論文全文を閲覧することができます。



4 「資料の全文を入手する」から、それぞれクリックすると、論文全文を閲覧できます。

## 電子ブック



1 「図書館 電子の蔵」トップページ画面の「電子ブック」をクリックします。

2 検索ボックスや頭文字、各電子ブックのアイコンからも検索できます。

## GVRL (Gale Virtual Reference Library)

洋書の検索・閲覧が可能です。ヨーロッパ史関連、ファッション関連等、幅広いコレクションが閲覧できます。

## ScienceDirect

『Methods in Enzymology』の検索と閲覧が可能です。

## eBooks (旧NetLibrary)

日本語の電子ブックの検索・閲覧が可能です。



頭文字からも検索できます

アイコンから閲覧できます

# 「図書館 電子の蔵」のデータベースを使おう

「図書館 電子の蔵」では、多様な分野の論文検索から新聞・雑誌の記事検索まで、幅広いデータベースを提供しています。レポート作成や就職活動の企業研究など、調べたいものがある時には「図書館 電子の蔵」内のデータベースを活用してください。

## ▼「図書館 電子の蔵」のトップページ画面

学外からはVPN接続をすると利用できます ※詳細は **VPN接続の方法** をご覧ください。

クリックすると、それぞれの分野に移ります。

データベース / 電子ジャーナル / 電子ブック / 冊・冊・冊から探す

辞書・辞典 全般 人文 社会科学・音楽 法学・行政 自然科学 新聞・雑誌 **新聞・雑誌** あり

データベース	同時アクセス数	学外利用	提供	概要
KOD (研究社オックスフォード辞書・辞書サービス)	国内 5	可(VPN接続)	研究社	英和系・和英系・英英辞典等の権威辞典
ジヤコブソン氏『道徳の道徳』国史大辞典	国内 4	可(VPN接続)	オックスフォード	百科事典・辞書類・『国史大辞典』等の権威辞典
総論(京大AIR)	国内 無制限	無料公開	京都女子大学	京都女子大学の学術成果物(論文等)の検索と閲覧
bioRxiv	国内 1	不可	日外アソシエーツ	昭和元年から現在までの本の検索
CiNii Articles	国内 無制限	可(VPN接続)	国立情報学研究所	国内論文の検索(閲覧可も)
CiNii Books	国内 無制限	無料公開	国立情報学研究所	大学図書館の所蔵資料を検索
DOAJ (Directory of Open Access Journals)	海外 無制限	無料公開	Lund University	海外電子ジャーナルの検索と閲覧
ECO (Electronic Collections Online) / 電子蔵	海外 無制限	可(VPN接続)	OCLC	海外電子ジャーナル(データベース)の検索と閲覧
e-Book Collection (EBSCOhost)	国内 無制限	可(VPN接続)	EBSCO	和書の電子ブックコレクション

クリックしてください!

同時にアクセスできる数が限られているものと無制限のものがあるので、注意してください。同時アクセス数が「1」となっている場合は、同時にアクセスできるのは1人です。

**!** 利用が終わったら必ずログアウトしましょう。

## ▼CiNii Articlesのトップページ画面

CiNii 国内の論文を検索及び閲覧(一部)が可能です。

CiNii Articles 国内の論文の検索及び閲覧(一部)が可能です。

# 就職活動でも使える! データベース

就職活動で必要になる会社情報なども「図書館 電子の蔵」内のデータベースで情報を入手できます。より多くの情報を手に入れて、ライバル達に差をつけたい時は、**新聞・雑誌データベース**を使いましょう!

新聞・雑誌をクリックしてください。

新聞・雑誌をクリックしてください。

## 東洋経済デジタルコンテンツ・ライブラリー

東洋経済新報社が発行する雑誌(『会社四季報』『週刊東洋経済』等)の記事検索と閲覧ができます。

**企業研究をしたい時にオススメ!**  
データベース内の「**就活企業リサーチ**」を利用すると、会社名を指定しなくても企業を探ることができます。業種、所在地、会社の規模で企業群を絞り込みます。

## 日経BP記事検索サービス

日経BP社が発行する雑誌(『日経ビジネス』『日経WOMAN』等)の記事検索と閲覧ができます。

クリックしてください!

**幅広い情報がほしい時にオススメ!**  
データベース内の「**就活情報を収集する**」から、「業界研究」「企業研究」「地域経済」を見ることができます。就職情報誌からは見えてこない情報をいち早く入手できます。

新聞データベースからも情報収集をしましょう! **就活にオススメ!** が目印です

- ◆ヨミダス歴史館(読売新聞)
- ◆聞蔵IIビジュアル(朝日新聞)
- ◆毎索(毎日新聞)

各新聞の記事検索と閲覧ができます。同時アクセス数はそれぞれ「2」です。

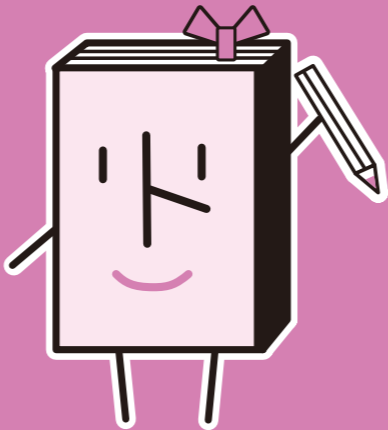
**!** 利用が終わったら必ずログアウトしましょう。

電子情報を賢く活用して、大いに役立ててください

図書活スタッフ  
だより

# こんにちは、図書活スタッフです！

私たち『図書活スタッフ』とは、平成24年度から活動を始めた、図書館サポートボランティアを行う学生スタッフの事です。平成28年4月に5年目を迎えます。「学生がもっと図書館と図書館資料を積極的に活用し、いきいきと、ときめく大学生活が送れるように!」という思いから、活動しています。



図書活スタッフのキャラクター  
図書活ちゃん

私は、図書館を表す略字(くにがまえ+ト=囿)から生まれました。  
リボンに見えるのは、実は菜なんです♪  
図書活スタッフと一緒に、みなさんの図書館利用をサポートします!

## 図書活スタッフの活動を紹介します!

### 図書活デスクで質問に対応

基本的な図書活スタッフの活動です。図書館にある「図書活スタッフ用デスク」に在席して、図書館利用者からの質問に対応したり、専門的な質問を図書館のカウンタースタッフへ引き継いだり、本の整理や机と椅子の整頓をしたりしています。

例えば、借りたい本があるのにどこにあるかわからない人がいれば一緒に探し、OPACの使い方がわからないという人には使い方を説明します。

レポートや勉強の相談もお待ちしていますので、気軽に声をかけてください。



### ブックログ・ツイッター・ブログで情報発信

『ブックログ』(<http://booklog.jp/users/toshokatsukwu>)で京女図書館にある本の紹介をしています。Twitter(@toshokatsu\_kwu)とブログでは、図書館と図書活スタッフについての情報を発信中です。

- ブックログ <http://booklog.jp/users/toshokatsukwu>
- Twitter @toshokatsu\_kwu
- ブログ <http://ameblo.jp/toshokatsukwu/>



【ブックログ】  
スマートフォン  
& 携帯電話



【Twitter】  
スマートフォン



【ブログ】  
スマートフォン  
& 携帯電話

### 第68回藤花祭で図書館資料を展示

平成27年度の藤花祭での教室展示では、「本の旅」をテーマに、『図書活紀行』と題して、ファンタジー・和・食べ物・ミステリー・ヨーロッパの5つのカテゴリーに関連した本を選出し、図書館資料の展示をしました。

また、図書活スタッフの日々の活動の紹介や、スタッフによる絵本の読みがたりも行いました。藤花祭2日目は、雨でしたが、たくさんの方に足を運んでいただき大盛況の3日間でした。今回の反省を活かし、これからも学外を問わず、より多くの方々に楽しんでいただけるような展示を心がけていきたいです。



### 図書館資料特別展観ボランティア

平成27年度の展観は琳派400年ということで、「絵」に関する展示「琳派400年記念 絵ッ!? ~ふじのちゃんの自分発見物語~」を行いました。図書活スタッフは藤花祭期間中に展観の案内を行い、来場者からの質問などに答えました。事前に展示資料の勉強をしたのでスムーズな案内をすることができました。

また、琳派と狩野派の代表的な絵師を紹介するポスターを作成し、掲示しました。そして、来場者参加企画でもある「コメントを書いて鶴を飛ばそう!」という企画では、多くの方々からコメントを書いてくださったことにより無事に鶴を空に飛ばせることができました。これからも、より展観を楽しんでいただけるような展示の案内を目指していきます。



### 学生選書ツアーに参加

平成24年度から始まった「学生選書ツアー」。図書館で所蔵して欲しいと思う本を、学生の目線から選ぶという活動で、平成27年度に4回目が開催されました。

テーマは「本でつなぐ京女生の今と未来」。いまの京女生、そして将来入学してくる後輩たちに読んでもらいたいと思う本を選び、スタッフの手書きPOPと共にE校舎5階の図書館本館とJ校舎1階の図書館分館の「学生選書コーナー」に配架しています。

皆さんが京女の図書館で、人生の糧となるような本と出会えますように。ぜひ手に取ってみてくださいね。京女図書館でのときめく読書体験を通じて、より一層大学生活を充実させましょう!



### 図書活TIMESの発行

学生のみなさんに図書活スタッフと図書館について知ってもらうために、『図書活TIMES』という情報紙を発行しています。平成27年度は、第11号~第14号を発行しました。図書館の本館・分館の図書活デスクに置いてあるので、是非手に取って見てください。





# 図書活ちゃんの 図書活めぐり♪

## 新入生図書活ちゃんの 図書活紹介コーナーです♪

### 「図書活家族」って？

図書活には、5つの班があります。  
それぞれの班を家族に例えて  
擬人化しました！

ちなみに、お父さんは  
図書館スタッフです。



#### お母さん 総務班



ミーティングの司会や、各班の橋渡し、スケジュール管理など、様々な連絡調整などしてくれる、皆のまとめ役。気配り上手で、いつも皆を引っ張ってくれる。

#### お兄さん Web班



ツイッターやブログ、ブックログで、京女だけでなく学外にも図書館と図書活スタッフの情報を発信している。ネット活用で、皆がより利用しやすいようにサポート。

#### お姉ちゃん TIMES班



図書館のお得な情報や利用方法などについての、手書きイラスト入り情報紙『図書活TIMES』を作っている。出来上がった情報紙は、家族(図書活スタッフ)も楽しみにしている。

#### 弟くん イベント班

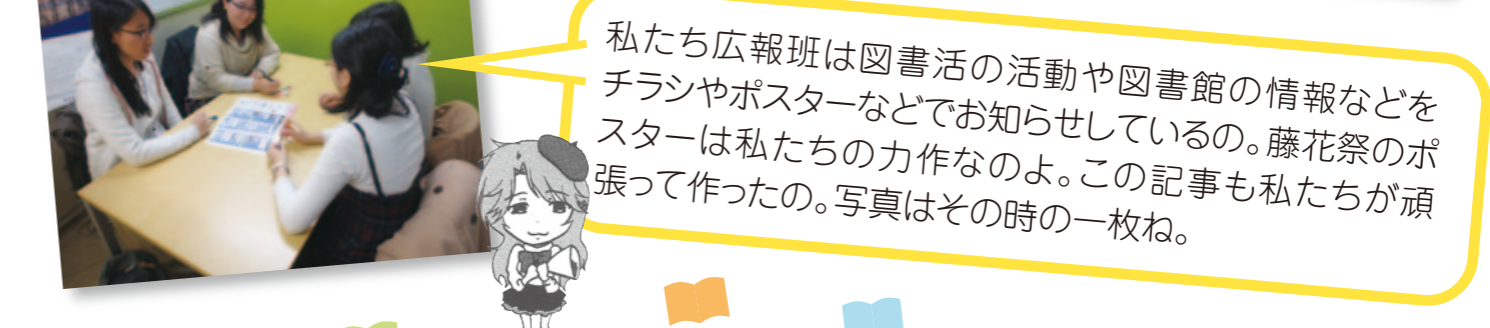
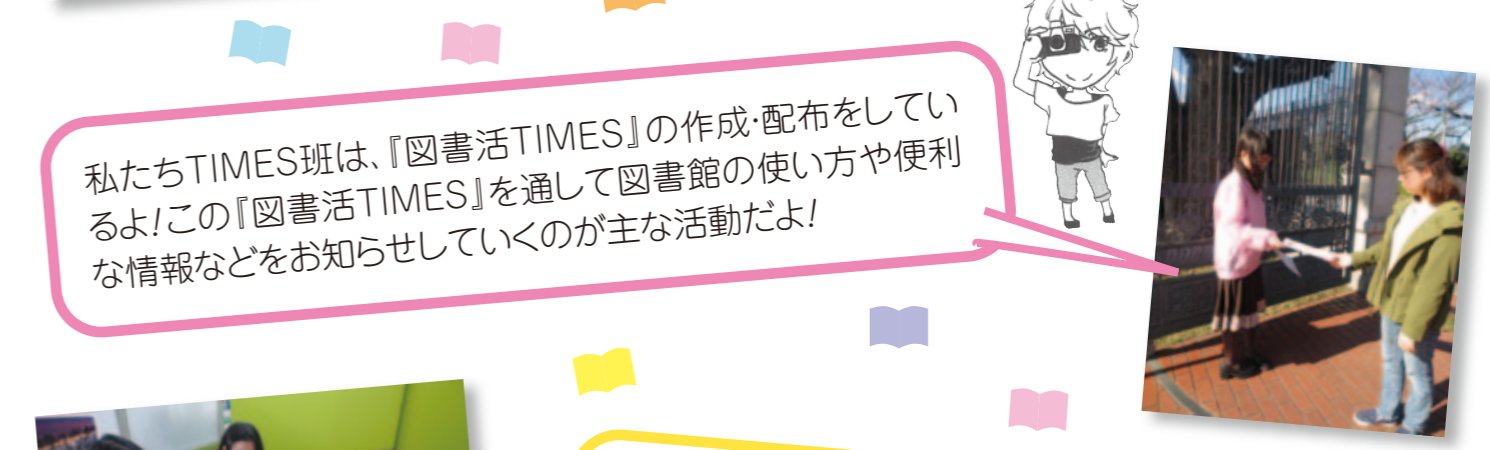
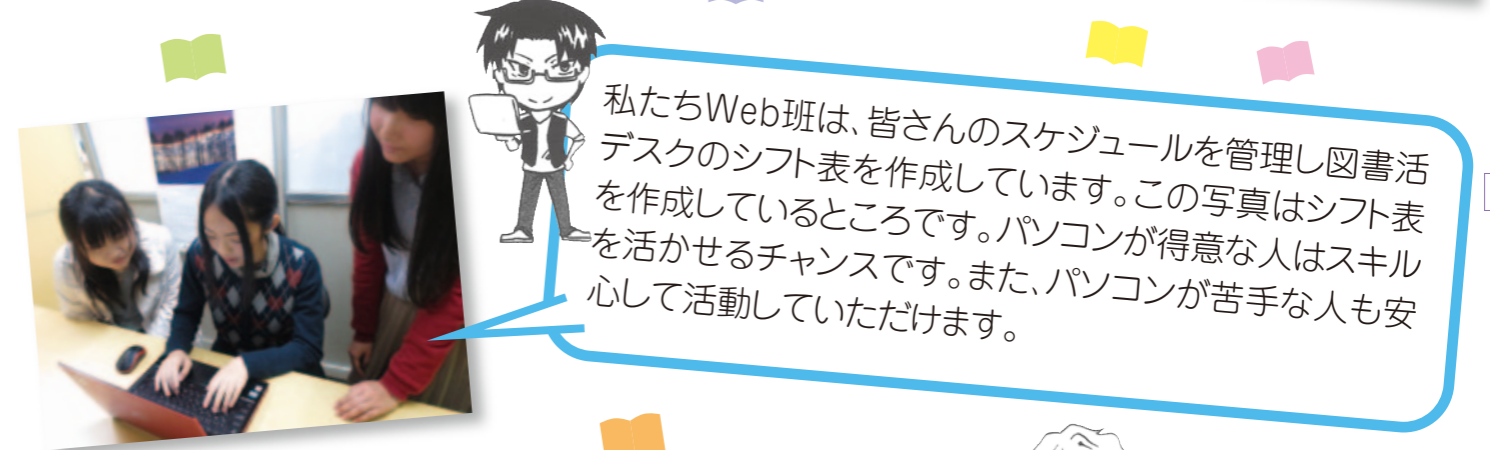
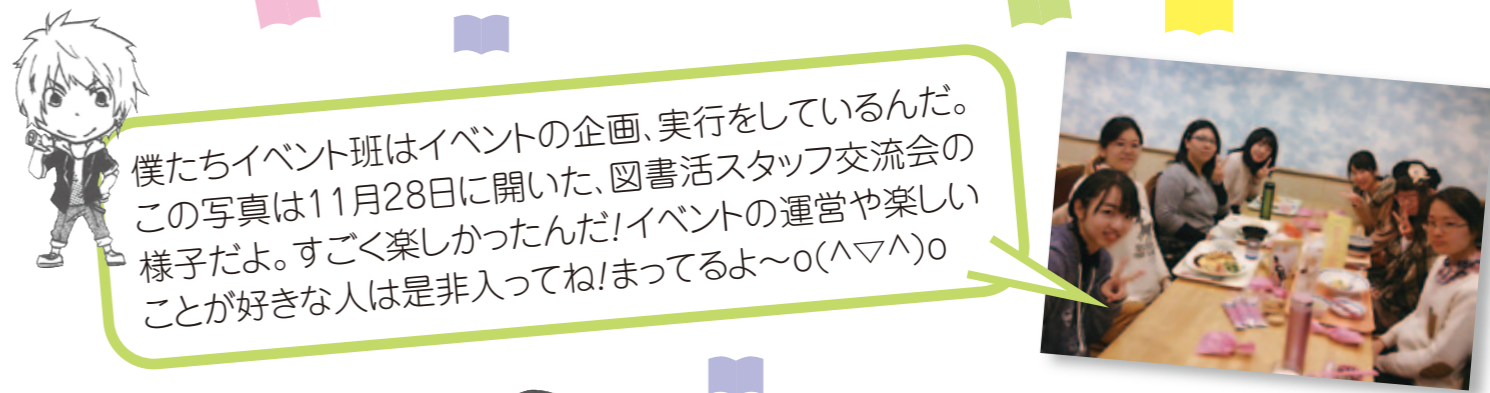
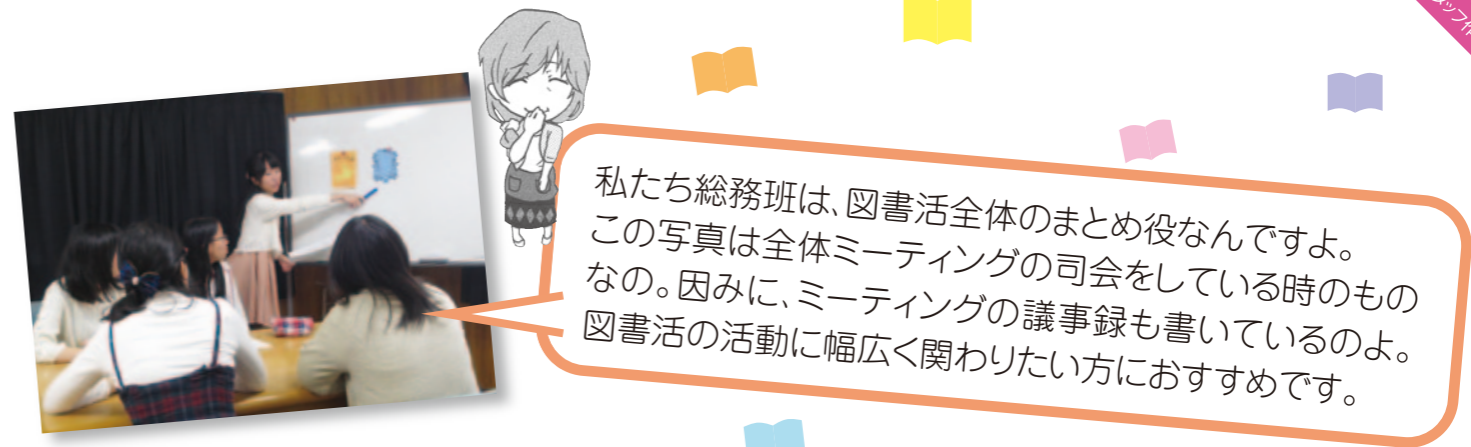


楽しいことが大好きな未っ子のように、元気いっぱいな図書活スタッフのムードメーカー。色々な企画を考える行動派で、出てくるアイデアはとどまるところを知らない。

#### 妹ちゃん 広報班



図書活スタッフの活動や図書館の情報などを、チラシやポスターなどで紹介している。図書活スタッフの広報と聞けば、どんな所でもかけつける。



# 平成27年度 図書館資料特別展観 報告

図書館では、毎年「図書館資料特別展観」を実施し、本学所蔵の貴重書等を一般公開しています。平成27年度の展観も図書館の蔵書を多数展示しました。学内だけでなく、学外からもたくさんの方が見に来られました。また、来場者には、図書館作成の展観図録を配布しました。

## 第15回 図書館資料特別展観

### 「琳派400年記念 絵ッ!? ～ふじのちゃんの自分発見物語～」

■ 期間：平成27年10月9日～11月11日 ■ 場所：錦華殿 地階展示室  
■ 来場者数：1,485人

平成27年度は、琳派400年記念に因み「絵ッ!?」をテーマに、和書洋書を問わず、さまざまな絵が掲載された貴重書等60点の図書館資料を展示しました。鎌倉時代に描かれた諸仏の手指の絵、クリスチャン・ディオールの流麗なデザイン画、芥川龍之介の小説『地獄変』を和歌と絵で表現した『地獄変絵巻』など、見所満載の展観となりました。また、1900年代のフランスの仕掛け絵本を、まるで手に取って見ているかのようにご覧いただけるよう工夫して展示し、皆様にご覧いただきました。

また、京都女子学園マスコットキャラクターの「ふじのちゃん」と琳派の代表的絵師である俵屋宗達楽しく会話して、美しく面白く不思議な絵の世界をご案内しました。

### ● 図書館スタッフが活躍!

図書館で様々な活動を行っている、図書館学生サポートボランティア「図書館『図書活』学生スタッフ」(略して図書活スタッフ)が、展観でもたくさんの活動を行いました。

#### その1 来場者へ展示資料の案内を行いました!

本学の大学祭である「藤花祭」期間の3日間と、10月29日(木)を除く10月26日(月)から10月30日(金)までの期間に、来場者へ展示資料の案内を行いました。「展示資料の理解が一層充実した」「楽しく見ることができた」と来場者から大変好評でした!

#### その2 琳派×狩野派 代表絵師紹介ポスターを掲示しました!

琳派と狩野派の代表的な絵師5人の代表作の絵と経歴を書いたポスターを図書活スタッフが作成して、紹介しました。

来場者からいただいたアンケートには、「楽しんで見ることが出来た」「花や虎の装飾など、少しずつ絵に工夫がしてあり、面白く見せてもらった」という感想が寄せられ、展示と併せて楽しんでいただくことができました。

#### その3 展観来場者参加企画「コメントを書いて鶴を飛ばそう!」を実施しました

来場者に、展観の感想や図書活スタッフに対するメッセージなどを書いていただいたコメント用紙を、本阿弥光悦と俵屋宗達が合作した『鶴下絵和歌巻』を模して図書活スタッフが描いた鶴の背景に貼っていき、完成させるという企画を実施しました。

皆様より多くのコメントをいただき、「鶴」は無事に大空へはばたくことができました。



こちらの“京都女子学園建学記念館 錦華殿”の地階展示室で展示しました



地階展示室の全体風景



美しいフランスの仕掛け絵本♪  
左：ノートルダム大聖堂とコンコルド広場  
右：覗き穴から覗くとシャンゼリゼ大通りが見えます



人気投票で1位になった縮緬本がズバリ!  
20冊一挙公開です!

## 展示資料人気投票結果発表

来場者の皆様に、展示資料総勢60点から、一番印象に残った展示資料に投票していただきました! ご投票くださった皆様、ありがとうございました。気になる結果発表は次の通りです!



### 第1位 『西文日本昔噺』

まるで縮緬のような手触りの縮緬本は、明治中期以降、外国人への土産として人気を博しました。桃太郎や猿蟹合戦といった懐かしい昔話を、美しい絵本でお楽しみいただきました。



### 第2位 『シャンゼリゼ大通り』 (Les Champs-Élysées)

覗き穴から覗いて楽しむピープショーと呼ばれる仕掛け絵本です。実際に中央の覗き穴から覗いてご覧になる方が多く、人気の高かった資料です。



### 第4位 『女子教育出世双六』

生まれてから幸せな家庭を得るまでの女性の人生を双六にしたものです。教育や習い事によって、女性の出世が成就することを、ゲームを通して教えようとしたものだと思いますが、珍しいので面白く感じ方も多かったそうです。



### 第3位 『地獄変絵巻』

芥川龍之介の小説『地獄変』を題材に、吉村忠夫が絵、吉井勇が歌を付けて絵巻にしています。クライマックスの、燃え上がる炎に焼かれる車の絵が、強く印象に残った方も多かったようです。