

Topics

- 2017-2018 京都女子大学図書館 開館カレンダー
- 図書館を使ってみよう!
- もっと使える! 図書館活用術

- 図書館長だより
- 平成28年度 図書館実施イベント報告

- ☞ こんにちは、図書活スタッフです!
- ☞ 図書活スタッフ 班紹介ノート
- ☞ 図書活スタッフ@藤花祭

写真の中の発見

図書館長 廣田 孝

自分の研究の中で1枚の写真の理解が研究成果を大きく左右したことがありました。その時の体験談を皆さんにお話ししたいと思います。

今から12年前のことですが、まず状況を説明しましょう。私は明治大正期の高島屋が製作していた輸出用キモノを研究対象にしていました。

研究対象の時期は20世紀初頭、ヨーロッパでは「ジャポニスム」と呼ばれた日本趣味が広まっていた頃で、日本からヨーロッパに向けて日本のキモノを輸出していました。ただ日本で作られていたキモノそのままを輸出するのではなく、向こうの人たちの生活習慣にも合うように「ヨーロッパ仕様」で製作されたようです。当時の高島屋はヨーロッパに刺繍したキモノだけでなく、額装された染織作品や衝立、屏風仕立ての染織作品などを輸出していました。高島屋史料館には当時の『貿易部アルバム』が現存しています。アルバムには高島屋が製作したいろいろな種類の染織作品の写真が貼付されています。

その中に興味深い写真を見つけました。まずは〈写真1〉を見てください。

このような記録写真を見つけたのですが、刺繍されたキモノ柄に注目していました。ちょうど同時に高島屋史料館で『外人向け着物図案』という手描きの図柄集も見せていただきました。これはまったくオリジナル資料でした。紙にキモノ

のパターンが6種類印刷されており、その上にデザイナーがキモノ柄を手彩色で描いていました。『外人向け着物図案』は全体で「ヨーロッパ仕様」のキモノデザイン150枚が糸で綴じてありました。手製の本です。その中の1枚が〈写真2〉です。このようにキモノ図柄が手彩色で描かれています。

『貿易部アルバム』の写真と『外人向け着物図案』の図案を比較検討して良く類似しているケースを取り出したのが〈写真1〉と〈写真2〉の組合せです。

当時の製作順序としてはデザイナーがキモノ全体のバランスを考えて刺繍を施す図案を考えます。図案が決まったらその図案を刺繍技術者に手渡します。刺繍技術者は一人だけではなく何人かで手分けして刺繍を行っていたと思われます。刺繍が施された着尺を縫製して出来上がりです。出来上がったキモノを写真撮影したと思われる。

説明が長くなってしまいました。

〈写真1〉の写真に○印を入れておきましたが、これはどんな状態かわかりますか？

実は私もこのことがわからないままでした。

今度はこのような「ヨーロッパ仕様」のキモノが日本に残っていないか、探しました。「ヨーロッ



〈写真1〉
『貿易部アルバム』
掲載写真の一例



〈写真2〉
『外人向け着物図案』
の一例

※〈写真1〉と〈写真2〉は高島屋史料館所蔵

表紙について

長谷川武次郎が発行した縮緬本(和紙に印刷したあと縮緬のように細かく皺をよせてしっとりさせた和綴じ本)です。

冒頭3ページに亘って、米国海軍軍人ポストウィッキ(F.M.Bostwick)が創作した、日本人女性「おゆちゃん」を賛美した歌の楽譜があります。日本の風景や草木を織り交ぜて、おゆちゃんが三味線を弾く姿などが歌詞とともに描かれた優美な本です。

書名：Oyuchasan
おゆちゃん
出版年：1893年(明治26年)
請求記号：768/B66



Contents

● 図書館長だより 写真の中の発見

図書館長 廣田 孝

● 平成28年度 図書館実施イベント報告

- 1.特集展示 2.読書さんぽ 3.本の福袋 4.新春2017 フォーチュン・ブック
5.レポート講座 6.卒論準備講座

● 2017-2018 京都女子大学図書館 開館カレンダー

● 図書館を使ってみよう!

● もっと使える!図書館活用術

● トショカツ 図書館スタッフだより

- 📖 こんにちは、図書活スタッフです!
- 📖 図書活スタッフ 班紹介ノート
- 📖 図書活スタッフ@藤花祭

パ仕様」ということで本来、輸出用に制作され外国に輸出されていたので国内には残っていません。それでも国内に数点だけ現存しているようです。その中の1点を所蔵する施設を染織研究者から紹介していただき、やっとめぐりあいました。この施設で所蔵されていたキモノはまさしく「ヨーロッパ仕様」で、キモノのパターンは〈写真2〉と同じ縫製でした。柄自体は別ものでしたが、刺繍で飾ってありました。

その施設の学芸員さんにこの写真をお見せしたところ、この○印のことに気付いてご教示くださいました。即ち、「この部分は完成後に仮縫いして閉じている」という指摘でした。この〈説明図〉で説明をすると背中縫いで縫い合わせた線の腰のところから左右に線が広がっています。ちょうど三角形の「マチ」を入れています。このマチをいれた理由はヨーロッパの人達が着るローブ（ワンピース仕立ての長くてゆったりとした外衣）やガウン（すその長いゆったりした衣服）に仕立てていたようです。それを写真撮影時にこのマチの部分を仮縫いして写真に写らないようにしていたのです。マチを仮縫いした時にただ一番下のマチの一部がちょっとだけ出てしまったようです。私はこれがそんなに重要な意味をもつとは思わず、キモノの「ホツレ」程度に理解していました。縫製仕立てたところなのにホツレとはちょっと似合わない、と気になってはいましたが、それほど重要視していませんでした。

ところがこの学芸員さんの指摘によって〈写真1〉と〈写真2〉は非常に関連性のある写真だと分かったのです。「目から鱗が落ちる」という表現があるように、この学芸員さんの一言をきっかけとして私には突然に真相がわかりました。それまで〈写真1〉と〈写真2〉はキモノ柄が共通している、という点だけしか見ていなかったのです。

その後、この研究をまとめることができ、うまくいった（学会誌掲載）のですが、その過程では自分の無知で非常に危うい時もあった、ということをかみしめました。

この体験から、私は他の人に（自分が）分からないこと、知らないことを聞くのにまったく抵抗がなくなりました。自分よりもよく物事を知っている人がたくさん存在する、と分かったからです。そして世の中にはわからないことがたくさんあります。

「少しのことにも先達はあらまほしきことなり」

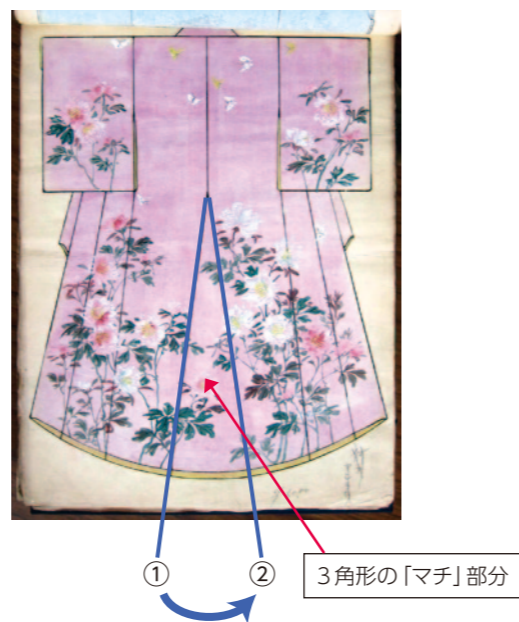
兼好法師（14世紀）が記した徒然草の一節です。皆さんも高校の授業で習われたことがあると思います。ちいさなことで先達（先学、指導者）の指導が大切、と吉田兼好は言っています。

研究の根幹や結論は研究している本人の意志で決まることですが、結末に至るまでは自分以外の指導者を頼ってOK、ということを学びました。

現代ではわからないことはすぐにネットで調べよう、と思っていないでしょうか。でもネットよりも周りにいる先生方に聞いてみてください。みなさんの周りの良き指導者は単刀直入に調べる場所（文献や施設）を知っていて、教えてくださると思います。

教訓めいた話になってしまい恐縮ですが、研究の途中でわからない事はたくさんできますし、方向を見失うこともよくあります。その時は迷わず、恥ずかしがらずに信頼できる先生に聞く事が一番です。

〈説明図〉



①と②の線を縫合してこの3角形の「マチ」の部分が写真に写らないように細工している。このように細工した理由はわかっていない。

平成28年度 図書館実施イベント報告

図書館では、平成28年度も資料の展示やガイダンスなど、様々なイベントを実施しました♪

EVENT 1 特集展示

実施期間 通年

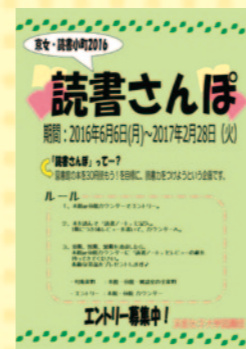
図書館では展示コーナーを設け、図書館スタッフがオススメする本やテーマ展示を行っています。「就活のお役立ち本」のような学生生活に関するものや、平成28年大注目の「刀剣」、「ハリー・ポッター」、他にも「京都にまつわる本」など身近なものまでテーマは様々。時には貴重な資料を展示することもあります。立ち止まってじっくり展示を眺める学生もたくさんいました♪



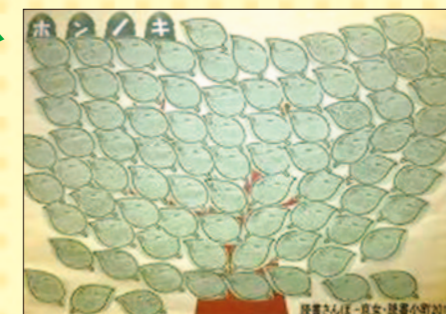
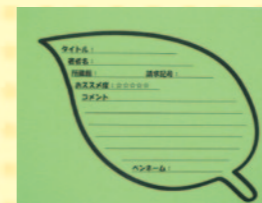
EVENT 2 読書さんぽ

実施期間 平成28年6月6日(月)～平成29年2月28日(火)

平成28年度で6回目となる大人気イベントです。今回は、参加者に提出してもらった紹介文で、「ホンノキ」を育てました♪参加者は50名以上、紹介文はなんと200枚以上集まりました！また、紹介文をOPACでも公開しました。「ホンノキ」は2本目・3本目もすくすくと育ち、4本目も育つ大盛況でした♪



葉っぱにレビューを書いて育てました!



EVENT 3 本の福袋

実施期間 平成28年7月18日(月)～9月15日(木)
平成29年1月10日(火)～1月28日(土)

「普段手に取ることのない本をもっと知ってほしい!」をコンセプトに、図書館スタッフが夏休み・春休みにオススメする本3冊を、一言コメントカード付きの「本の福袋」にして、図書館本館・分館にそれぞれコーナーを作りました。初めての企画でしたが、あっという間にすべての福袋が貸し出されてしまうほど大人気のイベントとなりました♪
利用していただいたみなさん、ありがとうございました!



EVENT 4 新春2017 フォーチュン・ブック

実施期間 平成29年1月16日(月)～1月28日(土)

平成28年度に初めて行った新春企画です。箱からカプセルを一つ選んで開けると、オススメのフォーチュン・ブックの紹介が入っています。OPACのレビューで紹介されている本には番号がついていて、気に入ったら、背表紙に同じ番号シールが貼ってある本を借りるという企画です。あなたの今年のオススメ本はどんな本でしたか?

初めての企画なので、ちょっとびっくりしながらカプセルを手にとっている学生もいましたが、みなさんに楽しんでもらえる企画になりました!



EVENT 5 レポート講座

実施期間 平成28年7月4日(月)～7月8日(金)
平成28年12月12日(月)～12月16日(金)

実施内容 レポートとは!? 参考文献の書き方、引用の書き方

学生生活に欠かせないレポートの書き方について、お昼休みの25分間で案内する大人気の講座です。平成28年度は7月と12月に実施しました。お弁当を食べながら気軽に参加できることもあり、それぞれ30名以上の参加がありました。

参加者の声



英文レポートについても教えてほしい

もっと詳しく説明を聞きたい

...など意欲的な感想をたくさんいただきました。



EVENT 6 卒論準備講座

実施期間 平成28年10月17日(月)～10月26日(水)

実施内容 卒業論文の流れ、先行研究の探し方、卒業論文の書き方 など

平成28年度初の企画として、上回生を対象に、卒業論文執筆に向けた文献検索方法や便利な参考資料の紹介を日替わりで行う「卒論準備講座」を開催しました。お昼休みの20分間という気軽さから、リピーターとして何度も足を運んでくれる学生も多く、講座終了後にも質問が相次ぐなど活発な講座となりました。



実際にパソコンを操作しながらの説明で分かりやすかった

今まで知らなかった検索機能を知ることができて良かった

...など多くの感想をいただきました。

参加者の声



平成29年度も様々なイベントを予定しています! お楽しみに♪

2017
|
2018

京都女子大学図書館 開館カレンダー

平成29年9月18日(月)に新“図書館”がオープンします！
 新“図書館”の開館準備に伴い、図書館開館日程が例年と異なります。
 この開館カレンダーで確認して図書館を大いに活用しましょう♪

開館時間

- 9:00~20:00 (新“図書館”は8:30~20:00)
- 9:00~17:00 (新“図書館”は8:30~17:00)
- 9:00~17:00
- 10:00~15:00
- 休館日

※臨時休館の場合は図書館ホームページ等でお知らせします。

新“図書館”への移行期間(8/4~9/16)の資料収集方法

- 文献複写… 必要な部分わかっているときは、その部分の複写物(コピー)を取り寄せることができます。
 - 図書貸借… 他大学の図書館から図書を借りることができます。利用は館内閲覧のみです。
- ※カウンターで申し込みができます。日程に余裕をもって申し込んでください。
 ※申し込んだ文献複写や図書貸借は、取り消すことができません。

本館・雑誌室 (E校舎)

4月	日	月	火	水	木	金	土
							1
	2	3	4	5	6	7	8
	9	10	11	12	13	14	15
	16	17	18	19	20	21	22
	23	24	25	26	27	28	29
	30						
5月		1	2	3	4	5	6
	7	8	9	10	11	12	13
	14	15	16	17	18	19	20
	21	22	23	24	25	26	27
	28	29	30	31			
6月					1	2	3
	4	5	6	7	8	9	10
	11	12	13	14	15	16	17
	18	19	20	21	22	23	24
	25	26	27	28	29	30	
7月							1
	2	3	4	5	6	7	8
	9	10	11	12	13	14	15
	16	17	18	19	20	21	22
	23	24	25	26	27	28	29
	30	31					
8月			1	2	3	4	5
	6	7	8	9	10	11	12
	13	14	15	16	17	18	19
	20	21	22	23	24	25	26
	27	28	29	30	31		

試験期間前の日曜日は特別開館！
7月9・16・23日(9時~17時)

8月4日(金)から新“図書館”への移行のため本館・雑誌室は閉館

新“図書館”

9月	日	月	火	水	木	金	土
						1	2
	3	4	5	6	7	8	9
	10	11	12	13	14	15	16
	17	18	19	20	21	22	23
	24	25	26	27	28	29	30
10月	1	2	3	4	5	6	7
	8	9	10	11	12	13	14
	15	16	17	18	19	20	21
	22	23	24	25	26	27	28
	29	30	31				
11月			1	2	3	4	
	5	6	7	8	9	10	11
	12	13	14	15	16	17	18
	19	20	21	22	23	24	25
	26	27	28	29	30		
12月						1	2
	3	4	5	6	7	8	9
	10	11	12	13	14	15	16
	17	18	19	20	21	22	23
	24	25	26	27	28	29	30
	31						
1月		1	2	3	4	5	6
	7	8	9	10	11	12	13
	14	15	16	17	18	19	20
	21	22	23	24	25	26	27
	28	29	30	31			
2月				1	2	3	
	4	5	6	7	8	9	10
	11	12	13	14	15	16	17
	18	19	20	21	22	23	24
	25	26	27	28			
3月				1	2	3	
	4	5	6	7	8	9	10
	11	12	13	14	15	16	17
	18	19	20	21	22	23	24
	25	26	27	28	29	30	31

9月18日(月)から新“図書館”オープン！

卒業論文提出前の日曜日は特別開館！
12月3・10・17日(9時~17時)

試験期間前、卒業論文・卒業研究提出前の日曜日は特別開館！
1月14・21日(9時~17時)

分館 (J校舎)

4月	日	月	火	水	木	金	土
							1
	2	3	4	5	6	7	8
	9	10	11	12	13	14	15
	16	17	18	19	20	21	22
	23	24	25	26	27	28	29
	30						
5月		1	2	3	4	5	6
	7	8	9	10	11	12	13
	14	15	16	17	18	19	20
	21	22	23	24	25	26	27
	28	29	30	31			
6月					1	2	3
	4	5	6	7	8	9	10
	11	12	13	14	15	16	17
	18	19	20	21	22	23	24
	25	26	27	28	29	30	
7月							1
	2	3	4	5	6	7	8
	9	10	11	12	13	14	15
	16	17	18	19	20	21	22
	23	24	25	26	27	28	29
	30	31					
8月			1	2	3	4	5
	6	7	8	9	10	11	12
	13	14	15	16	17	18	19
	20	21	22	23	24	25	26
	27	28	29	30	31		
9月					1	2	
	3	4	5	6	7	8	9
	10	11	12	13	14	15	16
	17	18	19	20	21	22	23
	24	25	26	27	28	29	30

試験期間前の日曜日は特別開館！
7月9・16・23日(9時~17時)

8月4日(金)から分館は開館！
※土日、夏期休業期間は除く

9月18日(月)から新“図書館”オープン！

10月	日	月	火	水	木	金	土
	1	2	3	4	5	6	7
	8	9	10	11	12	13	14
	15	16	17	18	19	20	21
	22	23	24	25	26	27	28
	29	30	31				
11月			1	2	3	4	
	5	6	7	8	9	10	11
	12	13	14	15	16	17	18
	19	20	21	22	23	24	25
	26	27	28	29	30		
12月						1	2
	3	4	5	6	7	8	9
	10	11	12	13	14	15	16
	17	18	19	20	21	22	23
	24	25	26	27	28	29	30
	31						
1月		1	2	3	4	5	6
	7	8	9	10	11	12	13
	14	15	16	17	18	19	20
	21	22	23	24	25	26	27
	28	29	30	31			
2月				1	2	3	
	4	5	6	7	8	9	10
	11	12	13	14	15	16	17
	18	19	20	21	22	23	24
	25	26	27	28			
3月				1	2	3	
	4	5	6	7	8	9	10
	11	12	13	14	15	16	17
	18	19	20	21	22	23	24
	25	26	27	28	29	30	31

卒業論文提出前の日曜日は特別開館！
12月3・10・17日(9時~17時)

試験期間前、卒業論文・卒業研究提出前の日曜日は特別開館！
1月14・21日(9時~17時)

2月14日(水)から新“図書館”への移行のため分館は閉館

8月4日(金)~
本館・雑誌室が利用できなくなります
↓
時間に余裕を持って4月~7月に
課題や卒業論文の資料収集をしましょう！

8月4日(金)~9月16日(土)
本館・雑誌室は閉館 → 分館をご利用しましょう
利用希望の資料が分館にもない時 → 文献複写、図書貸借を利用しましょう

図書館を使ってみよう!

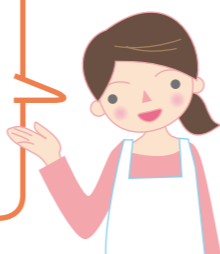
FAQ

図書館を利用したいけど、どうやって利用したらいいかわからない…
そんな新入生のみなさんのために、よくある質問をまとめました。



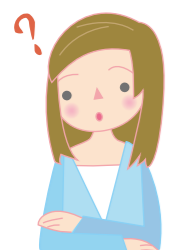
図書館の開館日程を確認するには、どこを見ればいいですか？

学生手帳の裏表紙ポケットに入っている「京都女子大学図書館 開館日程カード」
を見てください。図書館カウンターでも配布しています。
また、京都女子大学図書館ホームページ、図書館入口のカレンダーでも確認で
きます。
臨時休館など変更がある場合は、事前に図書館ホームページ (<http://www3.kyoto-wu.ac.jp/library/>) や図書館掲示板でお知らせします。



学生証を忘れました。入館や貸出はできますか？

図書館では、入退館や本を借りる時に「学生証」が必要です。
学生証は図書館で必要となるだけでなく、身分証明証として大切な
ものです。毎日必ず持ってくるようにしましょう。



貸出期間、冊数は？

貸出期間と冊数は次の通りです。
大学生（科目等履修生等含む）→2週間・20冊以内
大学院生（大学院研修員・研修者等含む）→1ヶ月・30冊以内
平成29年度から貸出冊数が増えました！ぜひ活用してください。



借りた本を返すのが遅れたらどうなりますか？

遅れた日数分貸出停止となり、期間中は貸出ができません。
病気やその他の事情で期限内に返却できない場合は、電話やメールで
図書館カウンターまでご相談ください。



私が図書館で借りた本を
友達がちょっと貸してほしいと言っているのですが…

又貸し（自分が借りた本を他の人に貸すこと）はできません。
紛失やトラブルの原因となります。
本を借りた人が必ず責任を持って返却してください。



友達が図書館カウンターへ返却した本を
その場で自分が借りることはできますか？

図書館に所蔵されている資料は、すべての利用者に共有の財産です。返却
された本が、いったん書架に並んで、すべての人が平等に手にとることがで
きる状態になってから借りることができます。
「My Library」(P.12参照)または図書館カウンターで予約をしてください。



借りている本を紛失してしまいました。どうしよう…
借りている本を破損・汚損・濡らしてしまいました…!

気づいたらすぐに、図書館カウンターへ来てください。
借りた本を破損・汚損・濡らした場合は、現物を持って図書
館カウンターへ来てください。
どうしても見つからない場合、破損・汚損がひどい場合は、
弁償していただくことになります。
絶版になっていて現在入手ができない本もあります。
図書館の資料は大切に扱きましょう。



図書館で忘れ物（落し物）をしてしまったのですが…

気づいたらすぐに、図書館カウンターへ来てください。図書館内で拾得さ
れた物は、一定期間図書館カウンターで保管して、その後は学生生活セン
ターへ届けています。



貴重品を紛失してしまいました!

気づいたらすぐに、図書館カウンターへ来てください。
貴重品・現金は常に携帯し、手荷物の管理は各自でお願いします。
図書館内で利用できる貴重品用の「手提げバッグ」も備えていますの
で、利用してください。



もっと使える! 図書館活用術

図書館をもっと便利に利用できる方法をご紹介します!



資料の検索方法

図書館の資料はどうやって探せばいいの?

京都女子大学図書館ホームページにある蔵書検索システム(OPAC)で検索し、資料の所在(所蔵場所)を確認してから書架を探すと便利です。



インターネットに接続できる環境であれば、自宅のパソコンやスマートフォン・タブレットからも利用できます。

検索方法

- ①検索ボックスに、書名や著者名、キーワード等を入力して、隣の「検索」ボタンをクリックすると検索結果が表示されます。
※検索方法は、AND検索、OR検索、NOT検索、フレーズ検索があります。詳しい検索方法はOPAC画面右上の「ヘルプ」で確認してください。
- ②目的の資料をクリックすると、書誌情報や所在(所蔵情報)等が閲覧できます。
- ③表示画面を印刷、または資料の所在(所蔵場所)や請求記号をメモして、書架を探しましょう。

所在がわからない時は…

遠慮なく図書館スタッフに声をかけてくださいね♪

こんな時は?

OPACで検索したところ、所在が「研究室」となっていたのですが、利用できますか?

研究室に配架中の資料です。利用を希望される場合は、まず図書館カウンターにお問い合わせください。図書館から研究室へ利用の可否を問い合わせます。資料の用意には時間がかかりますので、余裕をもって申し込んでください。なお、申し込みはキャンセルできないのでご注意ください。



授業でレポート課題がでたけど、論文や新聞・雑誌記事の検索にはどのような方法があるの?

雑誌記事や新聞記事の検索は、データベース・電子ジャーナル・電子ブックが便利です。京都女子大学図書館ホームページにある「図書館・電子の蔵」にあるリンク集を利用してください。



クリックするとVPN接続方法が見られます

「VPN接続」をして学内ネットワークに接続すると、自宅など学外からも閲覧できます。(一部のデータベース・電子ジャーナル・電子ブックでは利用できません。)

同時にアクセスできる人数には限りがあります。利用後は必ずログアウトしましょう。

レポート作成に困ったら…

図書館開催のレポート作成講座(P.5参照)もあります。参加してね♪

ポイント

調べたい分野や目的に合わせて、利用するデータベース・電子ジャーナル・電子ブックを選びましょう。

わからない用語・事柄を調べたい。

辞書・辞典データベースを使いましょう。

- KOD(研究社オンライン辞書検索サービス)
英和系・和英系・英英辞典等の横断検索ができます。
- ジャパナレッジLib
百科事典・辞書類・『国史大辞典』等の横断検索ができます。

新聞記事を探して読みたい。

新聞データベースを使いましょう。

- ヨミダス歴史館(読売新聞)
- 聞蔵IIビジュアル(朝日新聞)
- 毎索(毎日新聞)

雑誌記事や論文を探したい。

分野別にデータベースを使いましょう。

- CiNii Articles
国立情報学研究所(NII)提供。国内論文の検索ができます。
- JAIRO
国内の学術機関リポジトリに蓄積された研究紀要等の検索と閲覧ができます。
- ProQuest Research Library
海外の電子ジャーナルの検索と閲覧ができます。

他にも!

学部別オススメデータベース

- 文学部にオススメ! → 日本文学 Web 図書館
- 発達教育学部にオススメ! → Psyc INFO
- 家政学部にオススメ! → 医中誌 Web
- 現代社会学部にオススメ! → 情報処理学会電子図書館
- 法学部にオススメ! → Westlaw Japan

いろいろ利用して、自分の研究するテーマに合ったデータベースを見つけよう!

My Library

「My Library」ってなに? どんなことができるの?

「My Library」は、本学学生と教員(専任)が利用できる図書館のWebサービスです。京都女子大学図書館ホームページにある「My Library」からログインして利用できます。借りている本の返却期限日が確認できて便利です。ぜひ利用してください。

「My Library」でできること

- ・貸出履歴一覧: 自分が借りた図書の履歴を参照できます。
- ・貸出状況確認: 「返却期限日の確認」と「貸出延長」の手続きができます。
- ・予約状況確認: 「予約申し込みの確認」・「予約の取り消し」ができます。



返却期限が近づいている本をもう少し借りたいなあ…貸出期間は延長できるかなあ?

「My Library」から申し込みができます。ログイン後「貸出・予約メニュー」の中の「貸出状況確認」をクリックします。貸出を延長したい図書にを入れて「貸出延長」ボタンをクリックすると、手続きが完了します。

ただし、次の場合は延長できません。

- ① 返却期限が過ぎている場合
- ② 他に延滞中の図書がある場合
- ③ 延長しようとする図書を、すでに他の方が予約している場合
- ④ 試験期間前～試験期間中

大学生→試験開始日前日の2週間前～試験期間終了日の前日まで
大学院生→試験開始日前日の1ヶ月前～試験期間終了日の前日まで

図書館カウンターで申し込む場合は、貸出延長を希望する図書と学生証を持って、図書館カウンターで手続きをしてください。

返却期限を守るためにも「貸出状況画面」で貸出期限を確認しましょう!



利用したい本が貸出中だった場合、予約することはできる?

「蔵書検索(OPAC)」から「My Library」に移動して予約手続きができます。

また、図書館カウンターでも受け付けています。

予約図書が返却されましたら、学内メールで連絡します。メール受信後3日以内に来館してください。取置期間(メール連絡から3日間)を過ぎた場合は、予約が取り消されます。延滞中、貸出停止期間中は貸出できませんので、ご注意ください。



他にも!

図書館でできること

図書館でコピーはできるの?

図書館内でのコピーは「図書館資料」のみ可能です。

持ち込み資料や講義ノートなどは図書館外のコピー機で行ってください。

コピーするには、専用のコピーカードが必要です。コピーカードは、図書館内の販売機・購買室(Q校舎1階)で、1枚1,000円で購入できます。

コピー料金は、モノクロコピー1枚10円、カラーコピー1枚100円です。

著作権法第31条の範囲内で使用してください

図書館資料がコピーできるのは、著作権法第31条により、以下の条件を満たす場合に限られます。

- ① コピーできるのは、図書館所蔵の資料のみ。
- ② 学術・研究調査が目的で、1人につき1部のみ。
- ③ 図書は、一部分(半分を超えないこと)のコピーであること。
- ④ 雑誌は、バックナンバーの個々の記事・論文であること(最新号はコピー不可)。
- ⑤ 再複写や頒布はしないこと。



! スマートフォン・タブレットやデジタルカメラによる図書館資料の撮影はできません。

利用したい資料が京女図書館になかった! 他大学の図書館に資料を見に行くことはできるのかな?

他大学の図書館へ訪問する際は、一般的に紹介状が必要です。紹介状を発行しますので、

- ① 閲覧を希望する資料
- ② 閲覧を希望する図書館
- ③ 閲覧を希望する日時

を図書館カウンターに伝えてください。他館閲覧という手続きになります。

※訪問希望館に利用の可否を問うため、日程に余裕をもって申し込んでください。
※京都女子大学図書館に所蔵している資料は紹介していません。



レポートの調べものをする時、ちょっと本を読んでリラックスしたい時など大学生活で存分に図書館を使ってください!

分からないことがあれば、図書館カウンターで気軽にきいてくださいね!

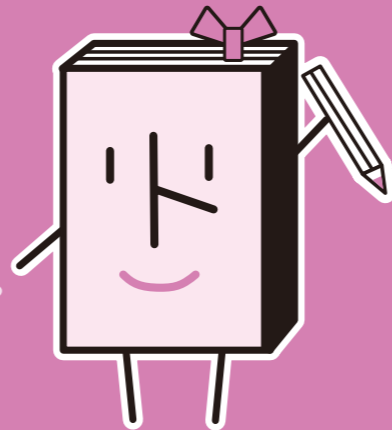
図書館資料はみんなの財産です。みんなで大切に気持ちよく図書館を利用しましょう!



こんにちは、図書活スタッフです！

私たち『図書活スタッフ』とは、平成24年度から活動を始めた、図書館サポートボランティアを行う学生スタッフのことで、平成29年4月に6年目を迎えます。「学生がもっと図書館と図書館資料を積極的に活用し、いきいきと、ときめく大学生活が送れるように！」という思いから、活動しています。

私は、図書館を表す略字(くにがまえ+ト=囿)から生まれました。
リボンに見えるのは、実は菜なんです♪
図書活スタッフと一緒に、みなさんの図書館利用をサポートします！



図書活スタッフのキャラクター
図書活ちゃん

図書活スタッフの活動を紹介します！

図書活デスクで質問に対応

基本的な図書活スタッフの活動です。図書館にある「図書活スタッフ用デスク」に在席して、図書館利用者からの質問に対応したり、専門的な質問を図書館のカウンタースタッフへ引き継いだり、本の整理や机と椅子の整頓をしたりしています。

例えば、借りたい本があるのにどこにあるかわからない人がいたら一緒に探し、OPACの使い方がわからないという人には使い方を説明します。

ちょっとした質問・疑問にも対応しますので、気軽に声をかけてください。



ブックログ・ツイッター・ブログで情報発信

『ブックログ』(<http://booklog.jp/users/toshokatsukwu>)で京女図書館にある本の紹介をしています。Twitter(@toshokatsu_kwu)とブログでは、図書館と図書活スタッフについての情報を発信中です。

ブックログ <http://booklog.jp/users/toshokatsukwu>

Twitter @toshokatsu_kwu

ブログ <http://ameblo.jp/toshokatsukwu/>



【ブックログ】
スマートフォン



【Twitter】
スマートフォン



【ブログ】
スマートフォン

第69回藤花祭で図書館資料を展示

平成28年度の藤花祭での教室展示は「秘密の花園」と題し、ファッション・恋・女子力・芸術・不思議な世界の5つのテーマで本を選出し、図書館資料の展示をしました。

また、図書活スタッフの日々の活動の紹介や、スタッフによる絵本の読み語りも行いました。藤花祭の2日目は祝日だったということもあり、たくさんの方に足を運んでいただき、大盛況の藤花祭でした。また、今年はビブリオバトルが開催されました。次回からも多くの方々に楽しんでいただけるような企画を目指していきます。



ビブリオバトルの開催

藤花祭最終日に図書館学研究会 KWUICLS (クイックルズ)さんとビブリオバトルを合同開催しました。ビブリオバトルとは、皆で集まって本を紹介し読みたくなった本(チャンプ本)を決める、本の紹介コミュニケーションゲームのことです。学内にある模擬法廷で実施し、雰囲気がとても良かったです。パトラー(本を紹介する人)は図書活スタッフ1人、KWUICLS 3人、特別枠として本学図書館司書課程の坂本先生でした。「秋×女子力」というテーマで本を持ち寄り、見事図書活スタッフが紹介した本がチャンプ本となりました！



学生選書ツアーに参加

平成24年度から始まった学生選書ツアーは平成28年度も実施されました。初の試みとして、前期・後期に1回ずつの計2回開催されました。

テーマは昨年度に引き続き「本でつなぐ京女生の今と未来」で、いまの京女生、そして将来京女に入学してくる後輩にも読んでほしいと思う本を選びました。また、今回小テーマとして「女子力を磨く」というのも設定しました。選書本は図書活スタッフの手書きPOPとともに、E校舎5階図書館本館とJ校舎1階図書館分館に配架しています。ぜひ手に取って、お気に入りの1冊を見つけてください。



図書活 TIMES の発行

学生のみなさんに図書活スタッフと図書館について知ってもらうために、『図書活 TIMES』という情報紙を発行しています。平成28年度は、第15号と第16号を発行しました。図書館の本館・分館の図書活デスクに置いているので、是非手に取ってみてください。



図書活スタッフ 班紹介ノート

「図書活家族」って？

図書活には、5つの班があります。
それぞれの班を家族にたとえて擬人化しました！



ちなみに、お父さんは「図書館スタッフ」です。

総務班

総務班は図書活全体のまとめ役を担っています。全体ミーティングの司会やミーティングの議事録も書いています。まとめ役なのでいろいろな活動に参加します。図書活の活動に幅広く関わりたい人はおススメです。



お母さん

Web班

Web班の活動は図書館で図書活スタッフが活動するデスクのシフト作成や、ブログ・Twitterで活動報告することです。図書活はまだまだ知名度は低いかもかもしれませんが、SNS等を通して活動を知ってもらえるよう頑張っています。



お兄さん

TIMES班

TIMES班は図書館情報紙『図書活TIMES』の作成・配布をしています。図書館の利用の仕方や便利でお得な情報を『図書活TIMES』を通して京女生のみなさんにお知らせしていくのが主な活動です。



お姉ちゃん

イベント班

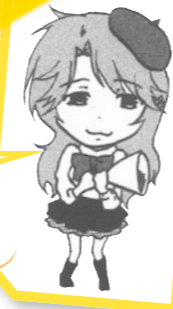
イベント班は図書活内でのイベントの企画、実行をすることが活動内容です。スタッフ同士で交流を深め、回生や学部を超えた繋がりを持つお手伝いをしています。楽しいことが好きな方はぜひ入ってください！



弟くん

広報班

広報班の主な仕事は、藤花祭で配布されるチラシやポスターを作成することです。また、『Library News』内の図書活に関する記事を書いたりもします。先輩後輩の仲が良い広報班は楽しく活動しています。



妹ちゃん

まとめ

図書活スタッフは
回生、学部を超えて仲良く楽しく活動しています！

皆さんも「図書活家族」の一員になりませんか？

図書活スタッフ@藤花祭

藤花祭での図書活スタッフの様子をインスタグラム風に紹介します♪



♥いいね！ 56件
#藤花祭 #本 #楽しい #図書活
コメント4件すべてを表示



♥いいね！ 59件
#藤花祭 #本 #楽しい #図書活
コメント6件すべてを表示



♥いいね！ 65件
#藤花祭 #本 #POP #図書活
コメント10件すべてを表示



♥いいね！ 128件
#藤花祭 #本 #ビブリオバトル #図書活
コメント23件すべてを表示

※このインスタグラム画面は架空のもので、実際には掲載していませんので、ご注意ください。