



No.22 2018

- P.1 図書館長だより
- P.2 新しい図書館が開館しました!
- P.3 図書館フロアマップ
- P.7 こんにちは、図書活スタッフです!
- P.8 図書館からのお知らせ／  
図書館を利用するにあたっての  
注意事項

## 図書館長だより

図書館長 廣田 孝

新入生のみなさん、入学おめでとうございます。

大学図書館は高校の図書館、図書室とは違って大学の学びに対応して「調査」「研究」するための施設です。もちろん、生活に必要なすぐ役立つ知識も手に入りますが、おおむね大学の授業で教員から指示が出て調べる、あるいは自分の知的な好奇心から調べるという行動に合うように造られています。

具体的な図書館の利用の仕方は図書館利用ガイダンスなどに参加してください。図書だけでなく、他の人が書いた論文を探し出すことや、インターネットでの論文検索、また本学所蔵資料の検索にOPAC利用、また自動化書庫から希望する資料を取り出す手続きなど具体的な調べ方や利用の仕方については図書館員から説明を受けてください。最初は取っ付き難いと思われるかもしれませんが、早い学年のうちに理解しておかれた方が将来、きっと役に立つことと思います。わからなくても、まずは利用の仕方を聞いておいてくださるといいと思います。

図書館には雑誌や新聞を自由に読める新着雑誌コーナーもありますし、図書館にあるパソコンを使っただけでなく、また視聴覚機器など学習をサポートする機器などもメディア commons で揃えていますのでぜひ利用してください。

図書館の使い方は図書の利用だけではありません。今までにあまり経験することがなかった空間もあります。「知恵の蔵」1～3Fにはグループ学習室、4Fには自分一人で学習する個人学習室、「交流の床」1Fにはグループで討論するアクティブラーニング commons があります。また「交流の床」2Fにはコーヒーなど飲みながら話をする事が出来るカジュアルスタディスペースなど利用目的に合わせてゾーニングされています。自分に合った使い方を早く見つけて上手に利用してください。

せっかく本学に入学されたのですから、利用できる施設を充分に活用して社会に飛び出す知恵と勇気を育てていただきたいと思います。

授業が始まりますとあわただしい毎日が続きますが、図書館で落ち着く場所を見つけて知的な大学生になる努力をしてくださることを期待しています。

# 新しい図書館が 開館しました!

2017年9月、京都女子大学に新しい図書館が開館しました。

開架閲覧スペースを中心とする「知恵の蔵」、アクティブラーニングスペースを設ける「交流の床」という異なる特徴を持つ建物で構成された滞在型図書館です。

静かに集中して学ぶ空間、話しながら学び合う空間と目的別にゾーニングされているので、学習スタイルに合わせて利用できます。

“知”を集積し、創り、発信する、新たな知的創造空間となっています。

## 知恵の蔵

レンガ色の建物で、地下1階から4階まで5層吹き抜けの構造になっています。図書や雑誌を収蔵しており、約30万冊の蔵書が壁一面の書架に並んでいます。タイルとカーペットが敷かれており、落ち着いた雰囲気の中で静かに資料を読んだり、調べものをしたりできる空間です。閲覧席は約540席あり、グループ学習室や個人学習室などの学習室も充実しています。資料の保存のため、飲食は禁止です。



知恵の蔵 外観



知恵の蔵 B1階

ガラス張りの建物で、地上2階地下2階で構成されています。

木質フローリングで、ホワイトボードやAV機器などを備えており、グループワークやディスカッション、プレゼンテーションといった能動的な学び(アクティブラーニング)ができる空間です。B1階「メディアcommons」と1階「アクティブラーニングcommons」「ホール」は飲食禁止です。2階「カジュアルスタディスペース」は、飲食や会話をしながら学習できるスペースです。

## 交流の床



交流の床 外観



交流の床 2階

次のページから各フロアを紹介します。

# B1階

**知恵の蔵** 総合カウンター、複写機、マイクロリーダープリンタ

**この階にある資料** 図書(総記000、哲学100、歴史200)、大型本(Nつき)、雑誌、新聞

**交流の床** メディアcommons、メディアルーム 1~2

**この階にある資料** 視聴覚資料(BD・DVD)

## 知恵の蔵

サイレントゾーン

飲食禁止



総合カウンターでは、各種申し込み(グループ学習室・個人学習室の借用、自動化書庫配架資料の出納など)ができます。

壁面書架には英語多読本、就活応援本、学生選書本が並んでいます。

## 新着雑誌コーナー

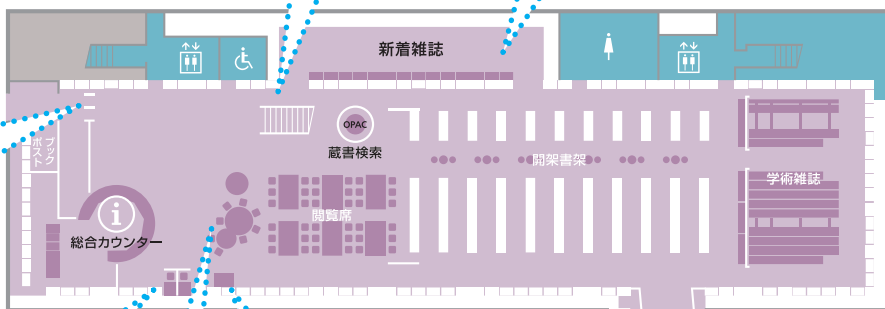
ソファに座って、軽雑誌(『AERA』『日経WOMAN』など)と新聞(一般紙・専門紙など)が読めます。



## 入退館ゲート



入館時・退館時は、学生証・職員証をかざしてください。



マイクロリーダープリンタ

複写機

## 自動貸出機 / 情報検索PC

自動貸出機で、簡単に資料の貸出ができます。(学生証・職員証が必要です。) 情報検索PCで、蔵書検索(OPAC)や電子資料(データベース・電子ジャーナル・電子ブック)が利用できます。



自動貸出機

情報検索PC

## メディアルーム

プロジェクターを使ってプレゼンテーションの練習などができる部屋です。利用する時は、総合カウンターで申し込んでください。



## メディアcommons



壁面書架に配架されている視聴覚資料(BD・DVD)の視聴ができます。利用する時は、総合カウンターで申し込んでください。ノートPCや資料を持って来て友人と話しながら学習できます。

## 交流の床

アクティブゾーン

飲食禁止



# 1階

**知恵の蔵** グループ学習室1~2

**この階にある資料** 図書(歴史200、社会科学300)、大型本(Nなし)

**交流の床** アクティブラーニングcommons、アクティブカウンター、図書活デスク

**この階にある資料** 文庫・旅行書

## 知恵の蔵

サイレントゾーン

飲食禁止

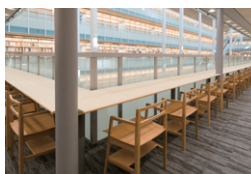


## グループ学習室

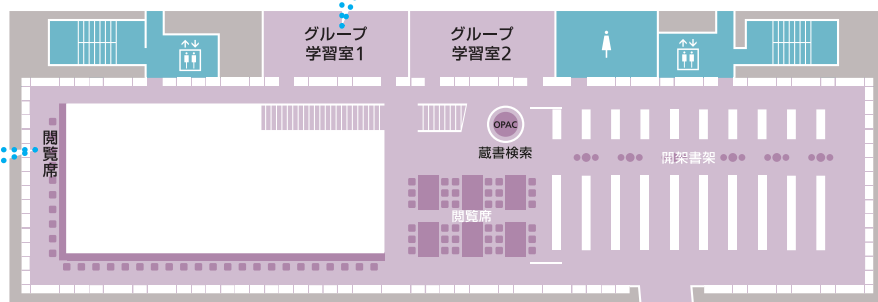
図書館資料を利用した複数人での学習に適しています。利用する時は、総合カウンター(B1階)で申し込んでください。



## 閲覧席



吹き抜け周りに閲覧席を設けています。



## 図書活デスク

図書館学生サポートボランティア「図書活スタッフ」が皆さんの質問にお答えします。



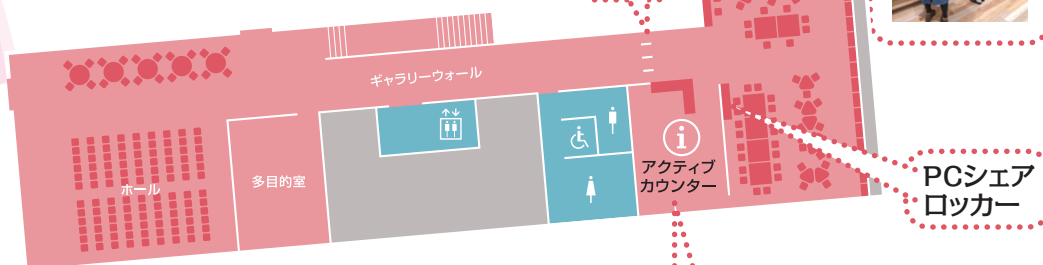
壁面には文庫本や旅行書が並んでいます。



## 交流の床

アクティブゾーン

飲食禁止



## アクティブラーニングcommons



グループディスカッションやグループワークなど、学生同士が話しながら学び合うことができる空間です。学習スタイルに合わせて、机や椅子を自由に組み合わせられます。レポート作成に役立つ学生研究用ノートPCは、PCシェアロッカーから自分で貸出・返却して利用できます。(学生証が必要です。)

## アクティブカウンター

図書館相互利用サービス(ILLサービス)の申し込みと申し込んだ文献複写物・図書の受け取りができます。  
※資料の貸出・返却は受け付けていません。



【受付時間】

月~金 9:00~17:00

# 2階

**知恵の蔵** インフォメーションカウンター、複写機、グループ学習室 3～5

**この階にある資料** 図書(自然科学400、技術500、産業600、  
芸術700、言語800)、大型本(Nなし)

**交流の床** カジュアルスタディスペース、ライブラリーカフェ SORA

## インフォメーション カウンター

自動貸出返却機を使っ  
て、自分で資料の貸出・  
返却ができます。(学生  
証・職員証が必要です。)



## OPAC専用PC

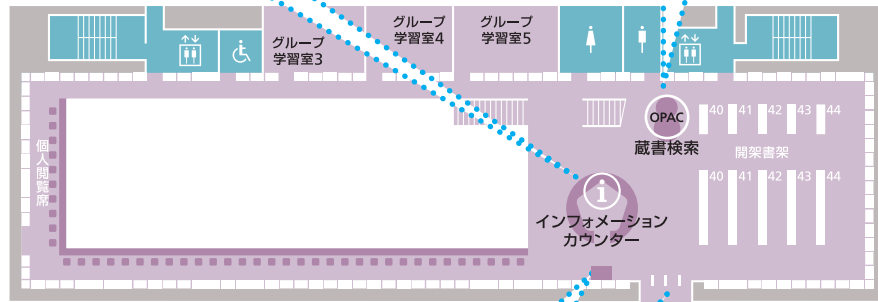
蔵書検索(OPAC)専用PCです。  
本学図書館に所蔵されて  
いる資料を検索できます。  
「知恵の蔵」B1階～3階に  
も設置しています。



## 知恵の蔵

### サイレントゾーン

飲食禁止



複写機

入退館ゲート

錦華殿側  
B・C校舎側

A・L校舎側



## 京女坂

大学キャンパス全体を  
つなぐ坂道です。

ライブラリー  
カフェ  
SORA

カジュアル  
スタディスペース

コーヒーなどを販  
売しています。  
飲食は、カフェの  
座席やカジャ  
ルスタディス  
ペースのみ可能です。

## カジュアルスタディスペース



友人同士で話し合ったり、飲食したり  
気軽に学習できるスペースです。



## 交流の床

カジュアルスタディゾーン

飲食可



# 3階

## 知恵の蔵

サイレントゾーン

飲食禁止



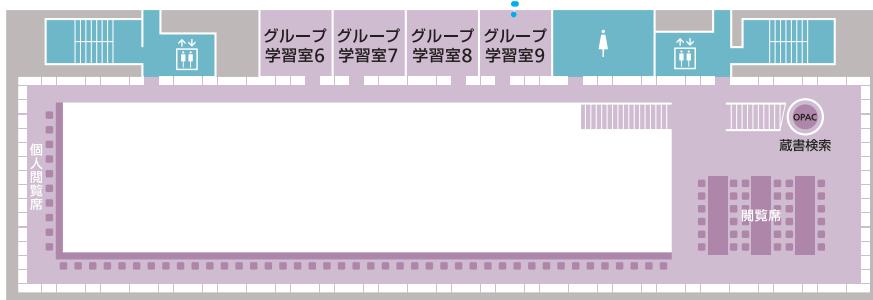
グループ学習室6~9

この階にある資料

図書(文学900)

## グループ学習室

収容人数が部屋によって異なります。1回の利用時間は2時間です。利用する時は、総合カウンター(B1階)で申し込んでください。



# 4階

## 個人学習室

個室になっているので集中して学習できます。1回の利用時間は2時間です。利用する時は、総合カウンター(B1階)で申し込んでください。



## 知恵の蔵

スーパーサイレントゾーン

飲食禁止

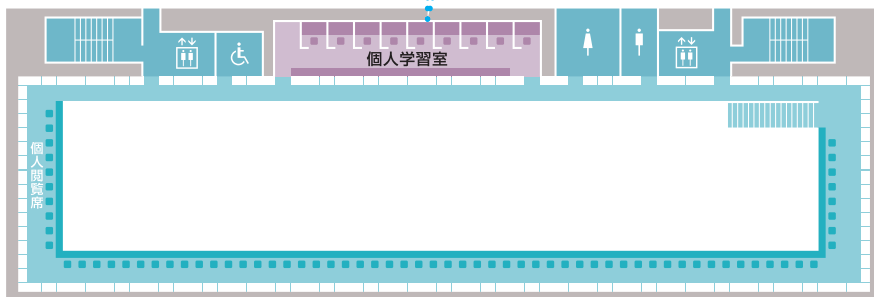


※PCのキータッチ音にご配慮ください。

個人学習室(9室)

この階にある資料

図書(文学900)  
文庫・新書



## 図書活スタッフ だより

# こんにちは、図書活スタッフです!

「図書活スタッフ」とは平成24年度より「学生がもっと図書館と図書館資料を積極的に活用し、いきいきと、ときめく大学生活を送れるように!」という思いから活動をしている図書館サポートボランティアスタッフの学生のことです。基本的な活動は図書館にある図書活デスクに在席し、利用者からの質問対応、本や机・椅子の整理などを行うことです。その他にも藤花祭での図書館資料の展示や選書ツアーなど様々な活動をメンバーで協力して行っています!

ブックログ、ブログ、Twitterで情報を発信中です!

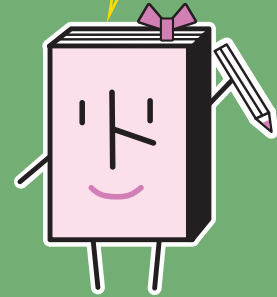


[ブックログ]  
スマートフォン



[ブログ]  
スマートフォン

この紙面に“図書活ちゃん”  
は何人いるでしょうか?  
探してみてください♪



図書活スタッフのキャラクター  
図書活ちゃん

## 図書活スタッフの活動をTwitter風に紹介します!



京都女子大学図書活スタッフ @toshokatsu\_kwu 6月3日

平成24年度より始まった学生選書ツアーで今年度も皆さんの  
学生生活や勉強に役立つ本を選びました!  
学生が選んだ本は図書館に配架されています。  
ぜひ手にとって読んでみてくださいね!



京都女子大学図書活スタッフ @toshokatsu\_kwu 11月4日

今年の藤花祭は本の展示と図書館学研究会KWUICLSさんとコラボした  
ブックカフェ! たくさんの方に来ていただき、とても楽しかったです。  
スタッフ同士の交流もでき、充実した3日間でした。



※このTwitterは架空のものです。

実際の図書活スタッフのTwitter (@toshokatsu\_kwu) はコチラ →



## 図書館からのお知らせ

### Maruzen eBook Libraryで電子書籍を読もう!

TOEIC等各言語の検定試験問題集や就職活動に役立つ本など、学生のみなさんの学びをサポートする電子書籍が閲覧・ダウンロードできます。図書館ホームページにある「[図書館 電子の蔵](#)」から利用してください。

「図書館 電子の蔵」URL

<http://www3.kyoto-wu.ac.jp/library/denshi-index.htm>

### オススメの電子書籍

- ☆Springboard Connectシリーズ  
(マクミランランゲージハウス)
- ☆TOEICテストいきなり600点!(アルク)
- ☆就活ノートの作り方 2019年度版(マイナビ)
- ☆『就職四季報』パーフェクト活用術 一成功するための7つのステップ(東洋経済新報社)

### 図書館学生サポートボランティア 「図書活スタッフ」に参加してみませんか?

学生のみなさんが気持ちよく図書館を利用できるように館内を巡回したり、楽しいイベントを企画したり、京都女子大学図書館を盛り上げる活動をしています。毎年スタッフを募集しています。

詳細は図書館ホームページで確認してください。

### 図書館イベントも随時開催します!

図書館利用ガイダンスなど、学生のみなさんの学びに役立つイベントを開催します。また、読書が楽しくなるような楽しいイベントも企画しています。イベントは随時図書館ホームページでお知らせします。ぜひ参加してください。

## 図書館を利用するにあたっての注意事項

- 資料は先輩から受け継いだみんなの財産です。後輩に引き継ぐためにも、汚損・破損しないように大切に扱いましょう。
- 返却期限は守りましょう。返却期限は「My Library」から確認できます。
- 盗難防止のため、貴重品・現金は常に携帯し、手荷物の管理は各自で十分に注意してください。席を離れる時は、館内用「手提げバッグ」を利用すると便利です。
- 館内では著作権保護やプライバシー保護のため、許可なくスマートフォンやデジタルカメラ等による撮影はできません。
- 館内の複写機は、「著作権法第31条」の範囲内に限り利用ができます。詳細は、館内で配布しているリーフレット『図書館利用案内』で確認してください。持ち込み資料や講義プリント、ノートなどの複写はできません。
- 「交流の床」2階カジュアルスタディスペース以外は飲食禁止です。

**知恵の蔵** 静かに学ぶ空間  
(タイル、カーペットが目印です)

**交流の床** 話しながら学び合う空間  
(木質フローリングが目印です)

サイレントゾーン

スーパーサイレントゾーン

アクティブゾーン

カジュアルスタディゾーン

飲食禁止

飲食可

ルールを守って気持ちよく利用しましょう

KWU Library News

発行/京都女子大学図書館

〒605-8501

京都市東山区今熊野北日吉町35番地

<http://www3.kyoto-wu.ac.jp/library/>

平成30年3月発行

◆ 図書館ホームページ ◆



スマートフォン